

# LA BALME

## ma ville

16

LES GRANDS  
PROJETS

28

LES ACTIONS  
CITOYENNES

36

LES  
ASSOCIATIONS  
BALMÉENNES

# Sommaire

- 4 Conseil municipal
- 10 Personnel communal
- 12 Travaux
- 16 Grands projets
- 17 Vie économique
- 19 Jeunesse et scolaire
- 24 Bibliothèque
- 26 Actions sociales
- 28 Actions citoyennes
- 30 Déchets
- 32 Gestion de l'eau
- 34 Finances
- 36 Associations
- 48 Agriculture
- 50 Alter'alpa tourisme
- 51 État Civil 2020
- 52 Tribunes libres
- 54 Infos pratiques



## Édito

Chères Balméennes, Chers Balméens,

À l'aube 2021, je vous présente au nom de toute l'équipe municipale, mes meilleurs vœux. Que cette nouvelle année soit source de bonheur, de réussite et de santé pour vous et vos proches.

Nous ne pouvons commencer l'année, sans nous rappeler que nous venons de vivre une période éprouvante, marquée de tragédies pour certaines familles. L'isolement dû au confinement, les difficultés économiques, le stress de l'école à la maison, la solitude des personnes isolées, l'éloignement de nos proches... sont autant de difficultés auxquelles chacun a dû faire face.

Je tiens à remercier l'ensemble des personnes qui ont œuvré, chacune à leur niveau, pour aider à vivre au mieux cette crise. Les commerçants, qui malgré les contraintes ont tout fait pour garantir un service de proximité, les associations qui ont appliqué des protocoles stricts et ont su s'adapter pour proposer des activités, les organismes d'aide à la personne qui ont accompagné les personnes âgées ou isolées, les couturiers bénévoles qui ont confectionné des masques, le personnel communal qui a assuré la continuité du service public, et bien sûr vous, les habitants de la commune, qui avez fait preuve de patience et de solidarité face à cette épreuve.

si particulier, ce qui ne nous a pas empêchés, bien au contraire, d'arriver avec des actions concrètes pour accompagner au mieux les Balméens.

Agir vite, oui, mais il est également essentiel d'agir bien !

Pour ce faire, nous n'hésitons pas à nous entourer. La commune a été retenue pour intégrer le programme gouvernemental "Petites Villes de Demain" qui nous permettra de bénéficier d'un accompagnement pour l'ensemble de nos projets de territoire mais également de mobiliser des crédits pour le financement de la mise en œuvre de ces actions.

Dès le début d'année, nous engagerons plusieurs études et groupes de travail afin de réfléchir sur des thématiques telles que l'aménagement du Domaine du Tornet ou encore le développement des modes de garde pour les jeunes enfants.

Dans ce nouveau magazine, vous retrouverez non seulement le bilan des actions engagées ces six derniers mois, mais également une présentation de nos projets que nous avons résolument voulus tournés vers les citoyens. Transparence et citoyenneté nous animeront dans l'ensemble de nos actions.

Prenez bien soin de vous et de vos proches.

Séverine MUGNIER,  
Maire de La Balme de Sillingy

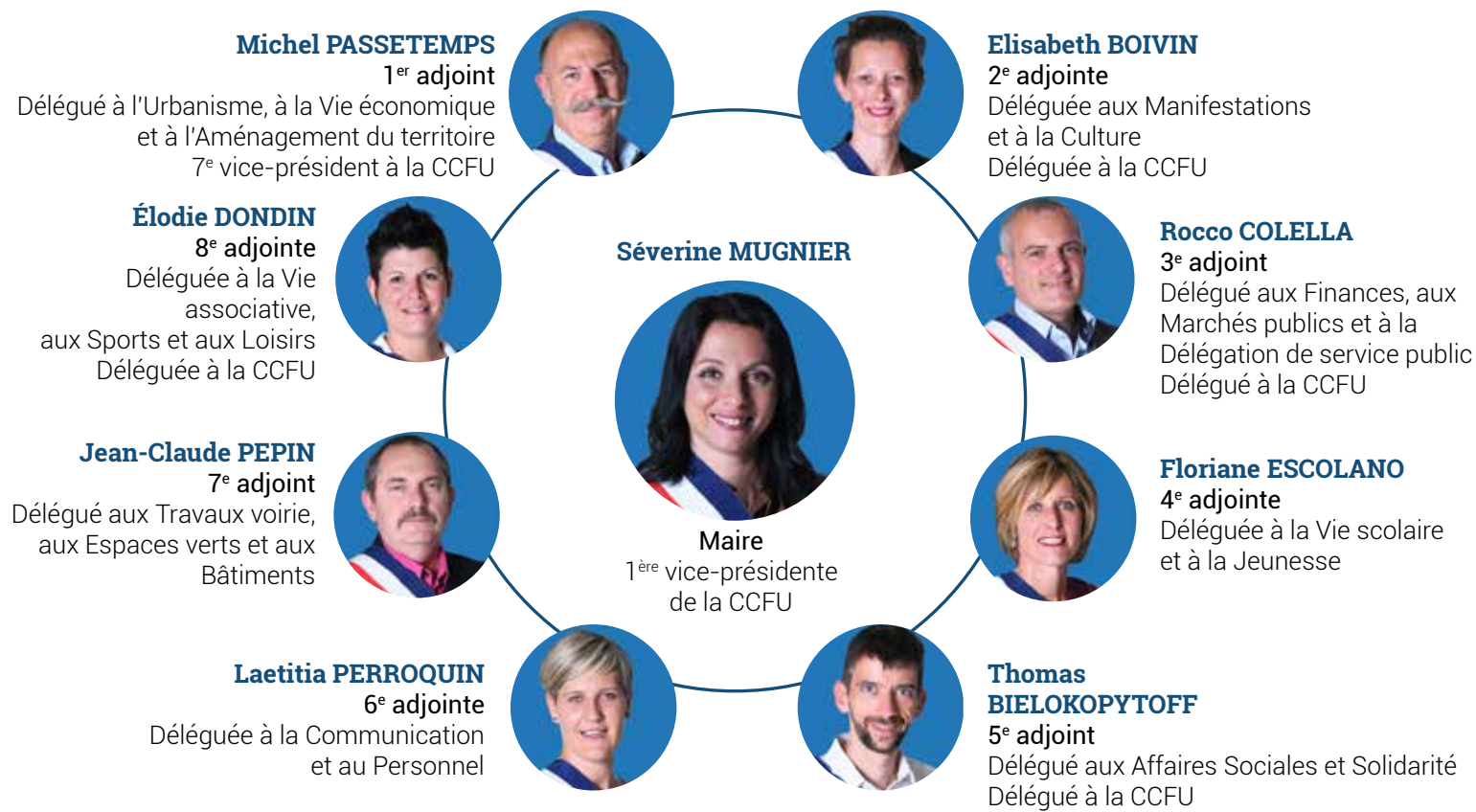
JEU ! Quatre colombes (logo de la commune) ont été cachées à l'intérieur de ce bulletin. Pour tenter de remporter un petit cadeau, soyez le premier à nous renvoyer les numéros de pages et l'endroit où elles sont insérées à [service.proximite@labalmedesillingy.fr](mailto:service.proximite@labalmedesillingy.fr)

Directrice de la publication : Séverine MUGNIER ♦ Comité de rédaction : Laetitia PERROQUIN, Claudie BERNEZ ♦ Crédits photos : mairie de La Balme de Sillingy, William GOLAZ, Yan-Gaëtan OLIVO, Photo de couverture : Mathieu P (1<sup>er</sup> prix du concours photo "La Balme aux couleurs d'automne" - photo prise sur le secteur de la Catie) ♦ Direction artistique : Laurent CHAPUS, Charlotte PASSETEMPS et Mairie de La Balme de Sillingy ♦ Impression : Kalistene.



# CONSEIL MUNICIPAL

## Les élus et leurs délégations



### Majorité



Virginie FRANÇOIS (déléguée à la CCFU/en charge de la sécurité routière), Stefan GENAY, Jessica GOLAZ, Christophe GORLIER, Isabelle GOSSUIN, Nicolas GUILLOT, Yannick KAWA, Mireille LOISEAU, Charlotte PASSETEMPS, Nolwen PORCEILLON, Stéphane RIALLAND, Pédrum VINCENT, Anthony VITTOZ.

### Minorité



Pascal ADANI, Pierre BANNES, Valérie BOISSEAU (déléguée à la CCFU), François DAVIET (délégué à la CCFU), Catherine FAURÉ, Guy MORT, Brigitte TERRIER.



## CONSEIL MUNICIPAL

### Les grandes lignes d'un programme

#### LES ACTIONS D'UN PROGRAMME

L'équipe municipale, en place depuis seulement 7 mois, a déjà oeuvré sur plusieurs gros projets en plus des actions quotidiennes. Elle souhaite travailler dans la concertation, la bienveillance et le dialogue avec l'ensemble des Balméens. Pour ce faire, elle a axé ses projets autour de plusieurs grands points que nous vous proposons de découvrir.

#### ASSURER LA SÉCURITÉ ET GÉRER LA MOBILITÉ

La sécurité des Balméens est une priorité. Pour atteindre cet objectif, le réseau de vidéo protection de la commune a été repris et fonctionne aujourd'hui de manière optimale.

Un quatrième agent viendra dès ce printemps renforcer l'équipe de la police pluricommunale permettant ainsi une meilleure organisation.

La création d'une nouvelle caserne pour les pompiers, plus moderne et plus adaptée, est également un des objectifs des prochaines années.

La mobilité est l'un des axes travaillés. Enfin, ces 6 derniers mois, plusieurs réflexions ont déjà été lancées sur le sujet de la mobilité afin de favoriser les modes de déplacement doux sur le territoire, telles que l'aménagement du village de la Tornière ou de la route des Carasses. Ces actions vont se poursuivre et être associées à une réflexion globale sur la problématique des transports.

#### ÊTRE SOLIDAIRES

Au vu de la situation sanitaire, les premières actions engagées ont consacré à l'accompagnement des personnes âgées, isolées ou vulnérables afin de mettre à leur disposition les services nécessaires à leur bien-être.

L'équipe souhaite également réaliser une analyse des besoins sociaux que ce soit pour les personnes âgées, les jeunes, les demandeurs d'emploi... Cette étude permettra d'adapter la mise en place d'actions efficaces.

Les nouveaux élus ont su se montrer solidaires

durant les différentes crises sanitaires de l'année 2020 en procédant à la distribution de masques pour les écoliers et les collégiens, l'organisation de l'accueil des enfants dans les écoles et au centre de loisirs, l'identification et les visites des personnes les plus vulnérables, l'organisation de la distribution d'eau en bouteille en moins d'une heure à 2 reprises.

#### RETROUVER UN CADRE DE VIE HARMONIEUX

Les Balméens sont à la fois les acteurs et les usagers de la vie de la commune. En ce sens, il est essentiel de leur donner la parole et de les situer au centre de l'action. Favoriser la communication avec la population a été l'un des premiers axes de travail de l'équipe. Ainsi, dès l'installation du Conseil municipal, une page Facebook a été créée afin d'informer en temps réels les habitants et de communiquer en toute transparence. Des journaux d'information sont également régulièrement distribués dans les boîtes aux lettres et des réunions publiques seront organisées dès que la situation sanitaire le permettra. Des comités consultatifs ont été mis en place. Ils permettent, sur de grandes thématiques ou des projets précis, de pouvoir accueillir les habitants de La Balme de Sillingy en plus des élus. De manière générale, les supports de communication ont été revus et modernisés afin de toucher toutes les strates de la population et aussi, d'intégrer la population aux réflexions des élus puisqu'elle est la première concernée.

Maîtriser les aménagements de la commune est également l'un des enjeux de ce mandat.

L'aménagement du centre-bourg est l'un des premiers dossiers que le Conseil municipal a souhaité révisé afin de le rendre cohérent au regard des besoins de la commune et de ses habitants.

Favoriser le développement de l'habitat et des commerces de manière réfléchie, en préservant les espaces agricoles et naturels, favoriser le développement de la vie économique, améliorer la gestion des déchets en multipliant les points de collecte sont des sujets sur lesquels l'équipe travaille depuis l'été dernier, notamment :

- La mise en conformité de l'éclairage vieillissant

des bâtiments (économie d'énergie)

- La reprise en main du projet du centre-bourg
- La reprise du projet des vestiaires de foot (avec accès aux personnes handicapées)
- Le déplacement de la future déchetterie pour sauvegarder nos paysages
- L'amélioration de la vidéo protection (défaillante jusqu'à présent)
- La mise en sécurité électrique des différentes salles
- La sélection d'un restaurateur pour le chalet du Tornet (après 1 an de vacance)

#### SOUTENIR NOS ÉCOLES, LA JEUNESSE ET LES FAMILLES

Mettre les enfants au cœur des actions est une priorité. Il est essentiel de maintenir la qualité de l'environnement scolaire mais également de promouvoir l'apprentissage des langues étrangères, de favoriser l'éducation à la citoyenneté.

Une étude va être lancée afin de développer le centre de loisirs et de le dimensionner en fonction des besoins croissants de la population.

Au niveau des écoles, nous ne cessons de nous adapter aux besoins des enfants et des enseignants avec le suivi des travaux de l'école de Vincy par exemple ou encore avec la création d'une classe supplémentaire à Avully.

La question des modes de garde est essentielle pour notre commune. Si la commune a la chance d'accueillir de nombreuses assistantes maternelles, les autres modes de garde nécessitent d'être développés : développement de la crèche, agrandissement de la maison d'assistantes maternelles, accompagnement pour l'installation de crèches privées. Des projets sont en cours et verront le jour prochainement.

#### PROMOUVOIR LE SPORT, LES LOISIRS ET LA CULTURE

Les associations sont l'un des piliers de la vie locale. Le contexte de l'année 2020 ne leur a pas permis de développer leurs activités et certaines

se trouvent aujourd'hui en difficulté. La commune met en œuvre tous les moyens possibles afin de les accompagner tant sur le plan matériel, que financier.

Permettre aux associations existantes d'évoluer dans les meilleures conditions grâce à la rénovation des salles communales, l'aménagement de l'espace de loisirs du Tornet, l'accès au marché dominical gratuitement ou encore l'accompagnement des projets associatifs est une priorité.

L'accès à la culture pour tous est plus que jamais essentiel. Depuis cet été, la bibliothèque est gratuite. Un travail de mutualisation a été engagé avec la commune de Sillingy afin de mettre en commun les fonds des deux médiathèques.

L'équipe souhaite également mettre en place et développer des projets culturels au cours des prochaines années et agrandir la bibliothèque.

#### MAÎTRISER LES FINANCES COMMUNALES

Pour tous les projets menés, l'équipe veille à assurer une bonne gestion des deniers publics, en toute transparence. Une programmation pluriannuelle, concertée avec les élus et le personnel communal est désormais mise en place.

La commune fera également son maximum afin de rechercher des financements extérieurs. De nombreuses demandes de subventions ont déjà été adressées à divers organismes ces derniers mois afin d'accompagner les prochains projets.

La bonne gestion de la masse salariale est essentielle puisqu'elle concerne une part importante du budget de la commune. Il est important de veiller à ce que tous les postes soient pourvus et que des postes soient créés (Directeur général des services, Gestionnaire Foncier, Responsable du CCAS, Policier) afin que toutes les missions de service public soient remplies. Dès les premiers mois de leur installation, les élus ont veillé à ce que le personnel soit au complet et qu'il travaille dans de bonnes conditions. Début 2021, le budget du personnel sera stabilisé.



## Les principales décisions du Conseil municipal

### 27 Janvier 2020

- Modification des tarifs accueil de loisirs vacances
- Lancement de la procédure de cession d'une partie du Chemin Rural dit de "Champ-Fleury"
- Autorisation à reverser les participations financières des familles au mini-camp des vacances d'hiver 2020 à la commune de Sillingy
- Rapport d'orientations budgétaires 2020

### 28 Mai 2020 Conseil d'installation

- Élection de Mme Séverine MUGNIER, maire
- Élection des adjoints au maire

### 15 Juin 2020

- Désignation des représentants de la commune au sein de diverses associations : CCAS, comité de jumelage, comité des fêtes...
- Rapport d'orientations budgétaires 2020
- Budget primitif 2020
- Approbation de la modification n° 2 du Plan Local d'Urbanisme
- Mise en oeuvre d'une prime exceptionnelle pour les agents mobilisés durant l'état d'urgence sanitaire
- Mise en place des chantiers éducatifs

### 29 Juin 2020

- Subventions de fonctionnement aux associations
- Gratuité de la bibliothèque

### 10 Juillet 2020

- Élections des délégués et suppléants pour les élections sénatoriales

### 5 Octobre 2020

- Délégations d'attribution du Conseil municipal au maire
- Règlement intérieur du Conseil municipal
- Signature d'une convention de partenariat avec le collège afin de définir les modalités d'intervention du personnel du service jeunesse auprès de la structure
- Désignation d'un élu Référent sécurité routière : Virginie FRANCOIS

- Convention d'autorisation de voirie, de financement et d'entretien relative à l'aménagement du carrefour giratoire à l'intersection du chemin des Vignes sur la RD 1508 avec le Conseil départemental de Haute-Savoie
- Conventonnement avec la société THELMADIS pour la réalisation d'un giratoire PAE Les Grandes Vignes
- Demande de changement d'implantation du projet de déchetterie intercommunale
- Opposition au transfert de la compétence PLU à la communauté de communes Fier et Usse
- Dénomination de voie d'accès aux parcelles C 886, 887 et 888 dans le PAE Les Grandes Vignes : "Chemin des Côtes"
- Création d'un emploi non permanent pour accroissement temporaire d'activité au marché dominical
- Création d'un emploi non permanent d'animateur pour accroissement temporaire d'activité
- Mise à disposition du Responsable informatique de la commune de la Balme de Sillingy auprès de la CCFU
- Mise à disposition de l'animatrice du Relais d'assistantes maternelles de la CCFU auprès de la commune de La Balme de Sillingy
- Création d'un emploi de Gestionnaire des affaires sociales partagé avec la commune de Sillingy
- Création de trois comités consultatifs : ZAP, CMJ et Finances
- Règlement du Festival des arts scéniques 2021
- Signature de conventions et contrats pour l'organisation de concerts et spectacles
- Signature d'une convention de partenariat avec le Comité des Fêtes et Réceptions de La Balme
- Signature d'une convention de partenariat avec le Comité de Jumelage de La Balme de Sillingy
- Signature d'une convention de partenariat avec le Conseil départemental de Haute-Savoie relative à l'utilisation des infrastructures sportives par les élèves du collège de La Mandallaz
- Signature d'une convention de partenariat avec l'UNC Alpes La Balme de Sillingy
- Décision modificative n° 1/2020 du budget principal
- Convention entre la commune de La Balme de Sillingy et Orange relative à l'enfouissement des équipements de communications électroniques – route des Vieux Rotets

### 29 Octobre 2020

- Création d'un emploi non permanent d'ATSEM pour accroissement temporaire d'activité
- Création d'un emploi de Gestionnaire Foncier du pôle Technique Environnement
- Signature d'une convention de partenariat avec l'Equipe Française de Football pour Amputés et le Club Sportif de La Balme
- Convention de mise à disposition de site avec le SDIS
- Demande de subvention au titre du CDAS : création d'un giratoire, création d'un nouveau cimetière, création déplacement modes doux, horloges astronomiques, aménagement du village de la Tornière
- Projet de vidéo protection - demande de subvention auprès du Conseil régional Auvergne Rhône-Alpes
- Convention de prestation pour la réalisation de travaux techniques entre la communauté de communes Fier et Usse (CCFU) et la commune de la Balme de Sillingy
- Présentation du rapport sur le prix et la qualité du service de l'Eau 2019 (RPQS)
- Présentation du rapport sur le prix et la qualité du service de l'Élimination des déchets 2019 (RPQS).
- Présentation du rapport d'activité 2019 des services de la Communauté de communes Fier et Usse.

### 14 Décembre 2020

- Création d'un emploi d'agent de police municipale (police pluricommunale)
- Convention avec le SDIS
- Signature de la convention de partenariat avec les bénévoles de la bibliothèque
- Suspension du repos dominical : dérogations accordées pour ouvrir les commerces de détail les dimanches en 2021
- Entente entre les communes de La Balme de Sillingy et Sillingy pour la mise en place d'un secteur jeunes
- Contrat local d'accompagnement à la scolarité
- Tarifs municipaux 2021
- Tarifs 2021 – Crématorium de La Balme de Sillingy
- Projet de vidéo-protection - Demande de subvention auprès de la Région Auvergne Rhône-Alpes

### À savoir

Les procès-verbaux des conseils municipaux sont disponibles sur le site internet.  
Vous pouvez également suivre les conseils municipaux en direct ou les regarder en replay.

[www.labalmedesillingy.fr](http://www.labalmedesillingy.fr)

### Où en est-on des élections ?

Vous êtes nombreux à nous demander quand nous allons revoter à La Balme de Sillingy.

Voici quelques explications :  
En mars 2020, la liste Un Coeur qui Balme remportait les élections.

En mars, la liste d'opposition Vivre et Agir à La Balme portait requête devant le Tribunal administratif pour plusieurs raisons afin de contester les élections.

En septembre, le TA de Grenoble validait cette requête pour deux raisons : le taux d'abstention et l'impossibilité d'établir des procurations correctement en Gendarmerie (sans avoir pu apporter la preuve probante d'un dysfonctionnement de celle-ci).

En octobre, la liste majoritaire décidait d'aller jusqu'au Conseil d'État afin de prouver que la Gendarmerie a bien enregistré toutes les procurations jusqu'à la veille du scrutin.

Les conclusions du Conseil d'État seront rendues au premier trimestre 2021. Nous saurons donc à ce moment-là si les Balméens voteront dans les mois qui arrivent ou si la municipalité actuelle reste en place jusqu'à la fin de ce mandat.

## PERSONNEL COMMUNAL

Le personnel communal se compose de 52 agents qui exercent leurs activités dans des corps de métiers très variés, répartis dans 6 grandes filières : administrative, technique, sociale, culturelle, animation et police.

Ces agents ont tous une mission commune : assurer la gestion du service public afin de garantir aux Balmeiens une qualité de service optimale. Pour ce faire, les fonctionnaires se professionnalisent tout au long de leur carrière et leurs métiers évoluent en fonction de la croissance et des besoins de la commune.

Pour une commune de 5 000 habitants, un effectif de 70 agents est préconisé pour respecter la moyenne nationale (chiffre de 2017 issu d'un rapport du ministère de la Cohésion des Territoires et des Relations avec les collectivités locales\*) et pour pouvoir remplir au mieux les missions de service public. La population ayant largement augmenté ces dernières années, il apparaît aujourd'hui nécessaire de faire évoluer le nombre d'agents en adéquation.

### LA CRÉATION D'UN POSTE DE DIRECTEUR GÉNÉRAL DES SERVICES (DGS) À PLEIN TEMPS

Ce poste est prioritaire pour une commune à partir de 2 000 habitants.

Le DGS a pour missions de diriger l'ensemble des services de la collectivité et de coordonner l'organisation sous l'autorité du maire. Il a un rôle essentiel à jouer tant dans le management des équipes que dans l'appui aux élus.

Jusqu'à présent, le poste de DGS représentait un temps partiel de 20 %. L'embauche d'une personne dédiée à temps plein permettra d'optimiser la coordination des agents et le suivi des actions.

### LA CRÉATION D'UN POSTE DE GESTIONNAIRE FONCIER

Le gestionnaire foncier a pour rôle l'élaboration des dossiers fonciers, la vérification des actes

et baux authentiques et la réponse aux citoyens, administrations et entreprises. L'embauche de cette personne permettra à la ville de bien maîtriser les acquisitions et ventes foncières et d'optimiser ainsi les projets d'aménagements.

### LA CRÉATION D'UN POSTE DE RESPONSABLE DES AFFAIRES SOCIALES

La gestion des affaires sociales et du logement étaient jusqu'à présent assurée par un agent de la CCFU détaché à 15 % sur ce poste. Les communes de Sillingy et de La Balme ont fait le choix de mutualiser l'embauche d'un agent dédié qui assurera le suivi et la mise en place de la politique sociale des deux villes.

### L'EMBAUCHE D'UN 4<sup>e</sup> AGENT POUR LA POLICE PLURICOMMUNALE

L'équipe de la police pluricommunale se compose actuellement de 3 agents qui exercent leurs missions sur l'intégralité du territoire de la CCFU. Le recrutement d'un 4<sup>e</sup> agent pour le printemps permettra une meilleure organisation du service avec la mise en place de patrouilles accrues sur le territoire.

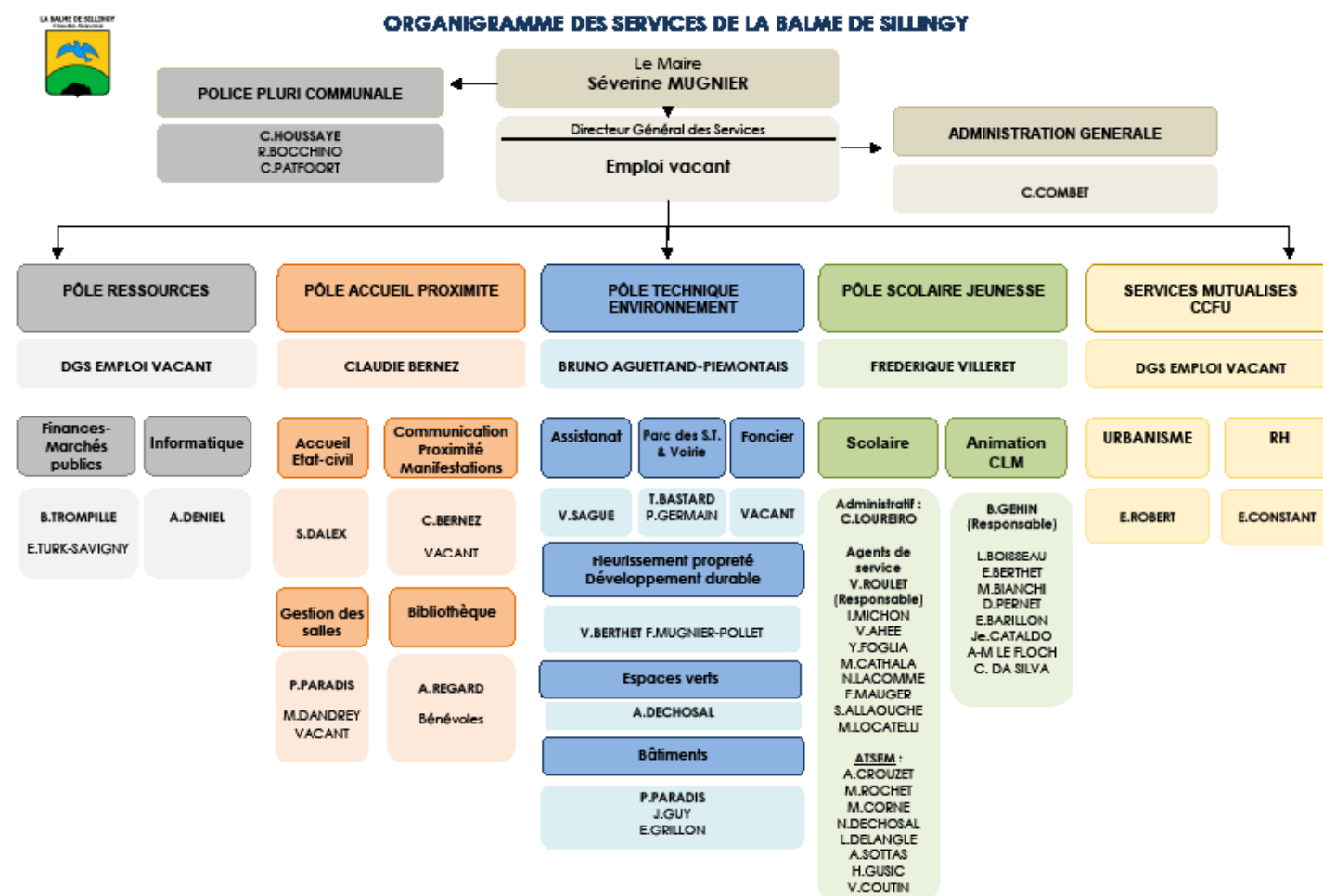
\* "Les collectivités locales en chiffres : 2019"

### MOUVEMENT DU PERSONNEL EN 2020

Nous souhaitons la bienvenue à **Valérie ROULET**, **Eloi BARILLON**, **Florence MAUGER**, **Samia ALLOUACHE** et **Marie LOCATELLI** qui ont rejoint l'équipe du pôle Scolaire / Jeunesse, à **Gianni BADO** qui a intégré les Services Techniques ainsi qu'à **Aurély REGARD**, notre nouvelle bibliothécaire.

Bonne continuation à **Magali SANTINI** (bibliothécaire), **Mélanie CELLI** (agent du service Finances), **Maurane ROUSSEAU** (chargée de communication), **Jimmy DELAVAY** (régisseur de salles), **Sabrina MOUFRIGE** (animatrice), **Estelle HERAIL** et **Séverine LYONNE** (agents des écoles) qui sont partis vers d'autres projets professionnels cette année.

Nous tenons à remercier **Danielle SANIEZ** et **Raymonde CERICOLA**, qui ont toutes deux pris une retraite bien méritée après de nombreuses années passées dans la collectivité au service des enfants des écoles.





## Aménagement de voirie

## et développement des modes doux

La mobilité est un enjeu de taille dans le développement des territoires. La commune a la volonté de sécuriser les voies existantes et de développer les voies vertes et trottoirs.

Plusieurs chantiers sont en cours ou vont être lancés dès cette année afin de répondre à ces objectifs

### PARKING RELAIS

Les travaux du parking relais situé au niveau du giratoire du lac sont terminés. Ce parking est à destination des gens qui pratiquent le co-voiturage, qui souhaitent prendre le car en direction de Bellegarde ou Annecy (Ligne 22) et pourra également être utilisé comme parking complémentaire lors des festivités. Il dispose d'un parc de stationnement de 150 véhicules ; il est uniquement réservé aux voitures. Afin de limiter l'impact environnemental, les places de stationnement ont été réalisées avec des modules alvéolaires pré-cultivés. Outre l'aspect esthétique, cette technique permet une diminution de la surface imperméable et ne demande pas d'entretien (pas de tonte). Les végétaux sont adaptés afin de résister au stationnement des véhicules.



Ce projet a été financé par la Région Auvergne Rhône-Alpes, le Département de la Haute-Savoie, la Communauté de Communes Fier et Ussets et la Commune de La Balme. Parallèlement, des travaux d'aménagement d'un cheminement piéton entre le parking et le PAE de Lompraz ont été réalisés. Cette jonction sera à terme intégrée dans le parcours qui permettra de rejoindre le village de Choisy depuis le lac.

### LIEU-DIT DE LA TORNIÈRE

Plusieurs aménagements vont être réalisés afin de sécuriser la circulation des piétons et des véhicules. L'arrêt de car va être déplacé afin d'être installé dans une ligne droite, pour sa mise en conformité. Des aménagements de voirie destinés à limiter la vitesse des véhicules vont être réalisés. Durant les travaux, Energies et Services de Seyssel procédera à l'enfouissement des réseaux secs entre la Tornièrre et la route des Morzies. Le démarrage des travaux devrait intervenir au cours du 1<sup>er</sup> semestre 2021.



### FIN DES TRAVAUX ROUTE DE LA CATIE

La dernière tranche des travaux initiés route de la Catie débutera en janvier 2021. Les aménagements d'un espace partagé piétons et voitures entre le lotissement Alain Fournier et la route de Lompraz devraient s'achever à la fin du 1<sup>er</sup> trimestre 2021.

### ROUTE DES CARASSES

L'aménagement de cette voie répond à une forte attente des Balméens. Le projet consiste à réaliser un espace partagé piétons et vélos d'une largeur de 3 mètres sur l'emprise du fossé. La largeur de la voie restera identique, à savoir 5 mètres. Actuellement les levés topographiques sont en cours. Cette étape indispensable va permettre de régulariser les emprises foncières. La consultation des entreprises ne pourra débuter qu'à l'issue de cette phase. Une fois les travaux réalisés, il sera possible de rejoindre le hameau d'Avully et le lac en toute sécurité.

Nous vous rappelons que la circulation des véhicules de plus de 3.5 tonnes est interdite sur la route des Carasses.

### ROUTE DE LA BONASSE

La commune a prévu d'aménager le cheminement piéton entre l'école d'Avully et le chemin du Platane. Un trottoir va être créé, les barrières vont être remplacées et les abords de l'aire de tri seront aménagés. Pour la réalisation de cet aménagement, la Commune a sollicité une subvention auprès du Département au titre de la Dotation de soutien à l'investissement local (DSIL). La consultation des entreprises débutera une fois l'accord de la subvention obtenu.

### CHEMIN RURAUX

Avec le confinement, nombre de Balméens ont pu redécouvrir les différentes promenades dans un rayon d'un kilomètre autour de leur domicile. Le groupe de travail "chemin ruraux" en a profité pour se livrer à un exercice de repérage et de vérification de ces différents sentiers. Il est apparu que certains chemins avaient partiellement ou totalement disparus, que certaines liaisons manquaient pour pouvoir faire des boucles et que des liaisons avec les chemins ruraux des autres communes limitrophes n'existaient pas. Un plan de redéfinition de cette offre est en cours de réalisation. L'entretien des chemins va être revu avec les propriétaires situés en bordure et d'éventuelles acquisitions foncières vont être étudiées pour compléter notre réseau rural.

### L'APPLICATION MOV'ICI : LE COVOITURAGE SANS FRAIS



La plateforme Mov'ici, développée par la Région Auvergne Rhône-Alpes, met en relation des conducteurs voyageant avec des places libres dans leur véhicule et des passagers souhaitant faire le même trajet, sur l'ensemble du territoire régional. Elle affiche une communauté de plus de 100 000 utilisateurs de ce mode de transport.

Mov'ici vise à démultiplier les possibilités de trajets proposés à ses utilisateurs actuels et s'adresse à tous les autres grâce à son application mobile gratuite qui propose du covoiturage en temps réel. Elle permet aussi de produire des justificatifs et ainsi certifier le trajet effectué. Renseignements : <https://movici.auvergnerhonealpes.fr/>.

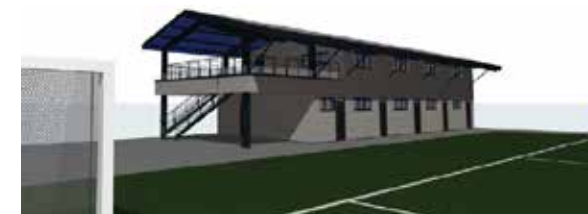


## TRAVAUX

### Les grands projets

#### DE NOUVEAUX VESTIAIRES POUR LES CLUBS DE FOOTBALL

La nouvelle équipe municipale a repris le dossier de création de vestiaires pour le terrain de football de La Balme. Ces vestiaires sont destinés à remplacer les locaux modulaires existants et ils seront réalisés en bordure du terrain. Ils seront destinés au club de La Balme, aux équipes visiteurs et à l'Équipe Française de Football pour Amputés, domiciliée dans notre village. Le projet initial n'étant pas accessible aux personnes handicapées, le travail a donc été repris dans son intégralité. Ce nouveau projet a été mené avec les présidents des clubs sportifs qui n'avaient pas été consultés initialement. En plus des quatre vestiaires, des surfaces techniques de rangement et de buanderie ont été créés et à l'étage, l'espace vide prévu a été remplacé par des bureaux et un espace convivial. La création d'un balcon surplombant le terrain permettra aux spectateurs de profiter des matches. Une pré-étude sera également lancée en 2021 afin de décaler le terrain de football en herbe en direction de la route de Vivelle. L'objectif est de décaler le terrain du canal qui passe actuellement en dessous et ainsi de reprendre complètement le système de drainage, d'arrosage et de la pelouse.



#### ENTRAÎNEMENT DES POMPIERS DANS LES LOCAUX NON UTILISÉS

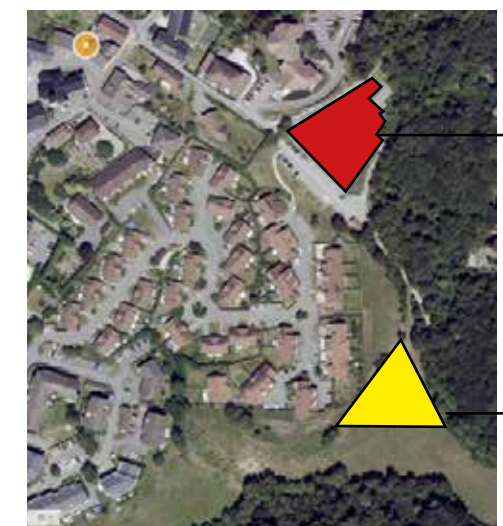
Afin de permettre aux pompiers du SDIS des entraînements aux manœuvres et exercices, plusieurs bâtiments actuellement inoccupés du centre-ville ont été remis à leur disposition. Ces bâtiments pourront être réutilisés jusqu'au début des travaux du chef-lieu.

#### NOUVEAU CIMETIÈRE



Le cimetière actuel arrivera bientôt à sa capacité maximale. La commune a sélectionné un terrain lui appartenant dans le secteur de la Grave à proximité du cimetière actuel. Un cabinet de géomètres est actuellement en train de réaliser les levés topographiques. Des sondages géotechniques seront prochainement réalisés afin de permettre le lancement de la pré-étude.

Le cimetière sera réalisé par tranches et conçu en vue d'évolutions possibles. Une attention particulière sera accordée à l'aménagement paysager afin d'en faire un lieu de recueillement agréable. Une partie columbarium sera aménagée. La construction de ce nouveau cimetière nécessitera également l'aménagement d'un parking. La première tranche des travaux sera lancée en 2021.



Cimetière actuel

Futur cimetière



## PROJET COEUR DE BALME

Vous avez pu constater que les travaux d'aménagement du centre-bourg ont débuté cet automne, puisque l'ancien bar du Marais, propriété de la société La Caille, a été détruit. Ce terrain, s'inscrit dans le projet immobilier du centre-ville.

Cependant, compte-tenu de l'enjeu que représente l'aménagement du centre-bourg pour le développement de La Balme, l'équipe municipale a fait le choix de reprendre le projet.

En effet, plusieurs points essentiels manquaient au projet initial : la dimension environnementale n'était pas prise en compte, les parkings semblaient peu réfléchis, les projets commerciaux n'étaient pas maîtrisés et la place devant les commerces n'était qu'une grande dalle en béton.

**Une phase d'étude préalable aux travaux semble indispensable pour produire un aménagement de qualité et faire du centre-bourg un véritable espace de vie pour tous.** Un cabinet spécialisé dans l'aménagement des cœurs de villages a donc été mandaté, afin de réaliser une étude destinée à redimensionner le projet initial. Le promoteur retenu depuis un an, SAFILAF, sera associé au projet.

Une maîtrise du nombre de logements, une intégration harmonieuse des places de parking, une adaptation à l'esprit rural de notre village, une réflexion sur l'offre commerciale qui ne devra pas concurrencer l'offre actuelle, une prise en compte du bien-être des habitants du centre-bourg et des espaces dédiés aux enfants sont les axes de travail confiés à cet atelier conseil.

## MAISON FRANCE SERVICES

Le Président de la République a décidé le 25 avril 2019 la mise en place d'un réseau Maison France Services qui doit permettre aux citoyens de procéder aux principales démarches administratives du quotidien au plus près du terrain.

Le réseau Maison France Services poursuit quatre objectifs pour faciliter l'accès aux services publics :

- **Le retour du service public au cœur des territoires.** Chaque Français doit, à terme, pouvoir accéder à une France Services en moins de 30 minutes ;

- **Un service public moderne, qui apporte une réponse à visage humain aux besoins des citoyens** (par la présence physique d'au moins deux agents d'accueil formés pour accompagner les usagers dans leurs démarches), tout en exploitant les potentialités du numérique et en formant les personnes éloignées des usages de l'Internet ;
- **Un niveau de qualité garanti**, quels que soient le lieu d'implantation et le responsable local Maison France Services (une collectivité, un acteur public ou privé) ;
- **Un lieu de vie agréable et convivial**, qui change de l'image habituelle des guichets de services publics et qui donne accès, au-delà des formalités administratives, à une gamme élargie de services de coworking.

Grâce à la charte d'engagement, chaque Maison France Services bénéficie d'une présence garantie de 9 partenaires.

Les modalités sont précisées dans un accord-cadre signé au niveau départemental. Leur présence peut prendre différentes formes : présence permanente d'agents, permanences, visio-conférences...

Les services proposés dans les Maison France Services couvrent ceux de 9 partenaires nationaux : La Poste, Pôle emploi, CNAF, CNAM, CNAV, MSA, ministères de l'Intérieur et de la Justice, Direction générale des finances publiques. Ils garantissent une présence effective dans 100 % des Maison France Services.

Les Maison France Services sont aussi des lieux d'accompagnement des personnes éloignées du numérique. En fonction du niveau d'autonomie numérique et administrative de chaque usager, l'agent France Services l'accompagne pour naviguer sur les sites institutionnels, trouver les informations relatives à son dossier, réaliser des procédures en ligne, utiliser le service de visioconférence... L'usager peut aussi être orienté vers des formations pour gagner en autonomie, financées grâce au Pass numérique, remis gratuitement au bénéficiaire.

**Sur notre territoire, le projet sera porté par la Communauté de Communes Fier et Usse afin que cette installation bénéficie à l'ensemble des habitants de la CCFU.** Plusieurs bâtiments sont envisagés sur notre commune pour accueillir ces services et notamment les locaux actuellement utilisés par les services de l'urbanisme puisque ceux-ci déménageront début 2021 afin de rejoindre le nouveau siège de la CCFU.

## UNE DÉCHETTERIE SUR LE TERRITOIRE

Le conseil municipal, sur proposition de Séverine MUGNIER et Michel PASSETEMPS, a voté une modification de l'emplacement de la future déchetterie intercommunale qui avait été inscrite en 2014 au PLU.

L'ancien emplacement, situé dans la continuité de l'entreprise CURIOZ, cumulait les obstacles : dégradation du coteau d'entrée de ville, expropriation des propriétaires, route d'accès inexistante, débouché sur la route de Frangy non sécurisé...

Le nouvel emplacement se situe de l'autre côté de la route et sera caché derrière le rideau d'arbre des Petites Usse. Les 4 parcelles concernées sont en cours d'acquisition par la CCFU qui, par la suite, mandatera un cabinet spécialisé dans l'aménagement d'une déchetterie / recyclerie moderne.

L'ancienne station d'épuration communale, aujourd'hui désaffectée, fait partie du projet et sera vendue à la CCFU. En fonction de l'espace nécessaire à ce nouvel équipement, la CCFU prévoit la création de surfaces destinées aux artisans.

Le projet est à horizon 2021/2022.

## BIENTÔT L'OUVERTURE D'UNE RECYCLERIE

Le Foyer de Vie Les Roseaux, qui accueille une cinquantaine de résidents adultes porteurs de handicaps, a pour objectif général de promouvoir l'autonomie individuelle et les habiletés sociales avec les supports principaux de la vie en collectivité, un esprit de convivialité, le soutien mutuel.

Dans le cadre de ces missions, le foyer souhaite ouvrir une recyclerie qui proposera principalement de la rénovation de meubles. Ce projet a pour objectif de réhabiliter des personnes handicapées par le travail.

Afin de soutenir le foyer, la commune a réalisé de nombreux travaux dans le local attenant à la Presse afin de l'aménager en atelier. Une convention de mises à disposition des locaux à un tarif préférentiel a été signée en fin d'année.



## UN NOUVEAU GÉRANT POUR LE RESTAURANT DU TORNET

Mickaël DI VITA, reprendra prochainement le restaurant du lac.

Habitant depuis 15 ans en Haute-Savoie, il travaille depuis 20 ans dans la restauration et a eu l'occasion d'exercer notamment son activité comme gérant d'une pizzeria sur Annecy ou encore dans divers restaurants saisonniers à la montagne, en bord de mer ou de lac.

Il souhaite proposer une carte variée avec des pizzas, des pâtes, de la cuisine française et du monde mais aussi des plats de poissons.

Le futur gérant a également pour projet de développer la terrasse extérieure en proposant des soirées à thèmes, des soirées musicales et un service en journée de glaces et crêpes pendant la belle saison.

L'objectif du restaurateur est de créer un endroit convivial où les Balméens et habitants des environs auront plaisir à se retrouver.

L'ouverture est prévue pour le printemps.



## MARCHÉ DOMINICAL : LE RENDEZ-VOUS DES BALMÉENS

Chaque dimanche matin, une quinzaine de producteurs et commerçants sont présents au centre du village et animent le marché hebdomadaire. Vous pouvez y retrouver des produits variés pour vos courses de la semaine : poulets, fromages, viande d'éleveur, fruits et légumes, produits italiens, vins de Savoie, miel, café, pain, olives et produits du sud, charcuterie et escargots.

Nouveauté cette année, les associations balméennes ont également la possibilité de venir tenir gratuitement un stand afin de faire découvrir leurs activités ou de vous proposer des produits à la vente. Compte-tenu des restrictions sanitaires, peu d'associations ont pu en profiter pour le moment mais nous espérons les retrouver nombreuses en 2021 !







## JEUNESSE ET SCOLAIRE

### RÉNOVATION ET EXTENSION DE L'ÉCOLE DE VINCY

Les travaux de l'école de Vincy ont débuté au cours de l'été 2020. Plusieurs aménagements sont programmés :

- **Rénovation des bâtiments existants** : meilleure accessibilité, rénovation des sanitaires, création d'une classe supplémentaire côté élémentaire, transformation du réfectoire en salle d'ateliers.
- **Nouveaux aménagements** : construction d'un parking, création de jeux de récréation à l'extérieur, construction d'un nouveau préau, réalisation d'un nouveau bâtiment qui accueillera une salle de sieste, un réfectoire, des sanitaires et une salle de motricité.

Les travaux de terrassement ont été réalisés et les murs sont en cours de construction. La pose des charpentes est prévue pour début 2021.

Pendant la durée des travaux, une classe de maternelle a été transférée à l'école maternelle du Marais afin de permettre aux enfants d'être accueillis dans de bonnes conditions, sans être gênés par les travaux.





## DES SERVICES PÉRI ET EXTRASCOLAIRES EN ADAPTATION PERMANENTE

Dès le premier confinement, ATSEM, animateurs et agents de service se sont relayés afin d'assurer l'accueil des enfants des soignants et le nettoyage des locaux en collaboration avec les services de l'Éducation nationale.

Au fur et à mesure de l'évolution de la crise sanitaire et des protocoles, l'accueil des enfants a été adapté pendant les temps périscolaires et extrascolaires afin de respecter les gestes barrières mais surtout le bien-être de l'enfant. L'organisation de petits groupes a permis de diminuer le brassage des élèves.

Le dispositif 2S2C a été mis en place en juin, en complémentarité de l'accueil en 1/2 groupes dans les écoles. L'équipe d'animateurs proposait aux enfants des activités sportives, culturelles et scientifiques.

Le temps de restauration a également connu des adaptations en partenariat avec le prestataire de service avec des repas froids, des services à l'assiette...

L'organisation du self a été rétablie avec des règles sanitaires strictes.

Protocole, désinfection, adaptabilité et bonne humeur ont été et sont le quotidien de l'ensemble de l'équipe du service Jeunesse / Scolaire. Grâce à l'investissement et au professionnalisme de chacun, le service a pu être assuré depuis le début de la crise sanitaire.



## UNE ÉQUIPE POUR ACCOMPAGNER LES ENFANTS SUR LES TEMPS SCOLAIRES ET PÉRISCOLAIRES



Chaque groupe scolaire a un service périscolaire qui fonctionne matin, midi et soir.

28 agents travaillent au sein du service afin d'assurer un service de qualité pour chaque enfant. Ces agents ont différentes missions :

- désinfection et nettoyage des locaux des écoles maternelles et restaurants scolaires ;
- préparation et mise en chauffe des repas ;
- mise en place des selfs ;
- aide au service des selfs.

Une ATSEM est présente dans chaque classe de maternelle pour :

- aider l'enfant dans l'apprentissage de la vie quotidienne (déshabillage, habillage, passage aux toilettes) ;
- aider l'enseignant dans les différents ateliers ;
- accompagner les enfants le temps méridien.

L'ATSEM est un repère pour les enfants de maternelle.

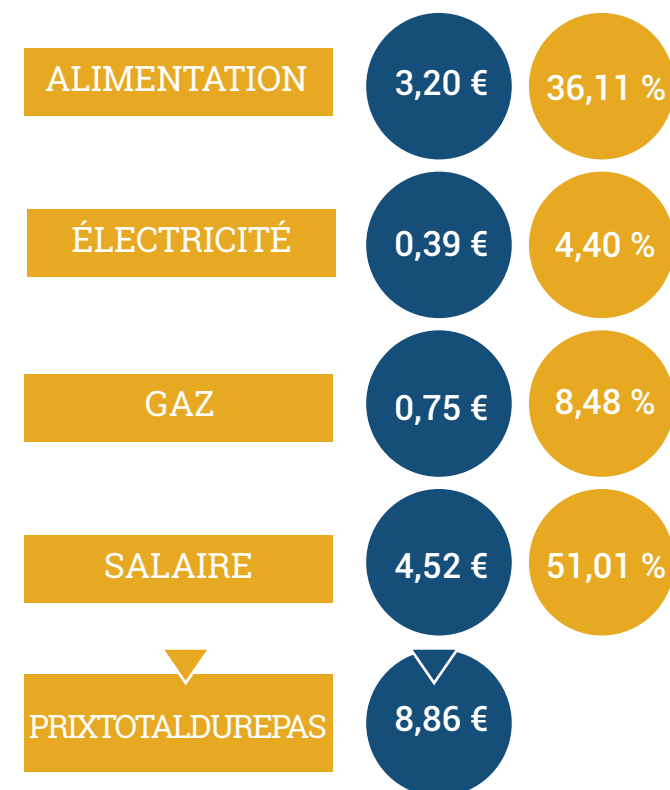
Les animateurs sont présents sur les temps périscolaire et extrascolaire.

Ils préparent et animent différentes activités tout en respectant la sécurité physique et affective de chaque enfant.

## FRÉQUENTATION DES SERVICES PERISCOLAIRES CHIFFRES MOYENS OCTOBRE 2020

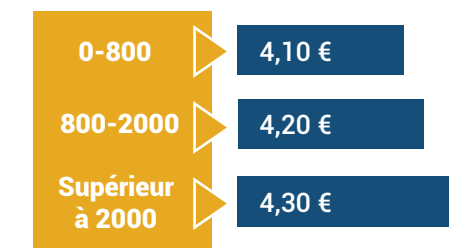


## COMBIEN COÛTE VOTRE REPAS À LA CANTINE ?



## PARTICIPATION FAMILIALE POUR UN REPAS

### QUOTIENT FAMILIAL\*



\*Les montants des repas facturés aux familles, varient en fonction du quotient familial. Le quotient familial est un outil de mesure des ressources mensuelles calculé par la CAF. Il tient compte des revenus professionnels, des prestations familiales mensuelles perçues et de la composition de la famille.

## FOCUS SUR LE FONCTIONNEMENT DU CONSEIL MUNICIPAL JEUNES

Le Conseil Municipal Jeunes a été créé en 1997. Il permet aux enfants de CM1 et CM2 de s'investir et de s'engager dans leur commune. À travers la mise en place de projets, les jeunes découvrent le fonctionnement d'une commune, le rôle des élus et les partenaires.

Les jeunes élus travaillent en commission ce qui permet de

développer le travail d'équipe, l'écoute, le respect des autres. Ils sont élus par leurs camarades de classe après avoir mené une campagne électorale. Le Conseil Municipal Jeunes prépare les jeunes à devenir de futurs citoyens.

Compte-tenu du contexte sanitaire actuel, les jeunes ont procédé aux votes de leurs conseillers en décembre cette année.

## LES TROIS GROUPES SCOLAIRES

<p><b>GRUPE SCOLAIRE D'AVULLY</b></p> <p style="font-size: 24px; font-weight: bold; text-align: center;">141</p> <p style="text-align: center;">élèves sont accueillis en 6 classes (6ème classe ouverte en septembre 2020)</p> <p style="font-size: 24px; font-weight: bold; text-align: center;">58                      83</p> <p style="text-align: center;">élèves en maternelle                      élèves en élémentaire</p> <p style="text-align: center;">Directrice : M<sup>me</sup> ANGELINI</p>							
<p><b>GRUPE SCOLAIRE DU MARAIS</b></p> <p style="font-size: 24px; font-weight: bold; text-align: center;">289</p> <p style="text-align: center;">élèves sont inscrits</p> <table style="width: 100%; border: none;"> <tr> <td style="text-align: center; width: 50%;">Ecole maternelle</td> <td style="text-align: center; width: 50%;">Ecole élémentaire</td> </tr> <tr> <td style="font-size: 24px; font-weight: bold; text-align: center;">109</td> <td style="font-size: 24px; font-weight: bold; text-align: center;">180</td> </tr> <tr> <td style="text-align: center;">élèves répartis en 4 classes</td> <td style="text-align: center;">élèves répartis en 7 classes</td> </tr> </table> <p style="text-align: center;">Directrice : M<sup>me</sup> UGHETTO                      Directrice : M<sup>me</sup> GONZO</p>	Ecole maternelle	Ecole élémentaire	109	180	élèves répartis en 4 classes	élèves répartis en 7 classes	
Ecole maternelle	Ecole élémentaire						
109	180						
élèves répartis en 4 classes	élèves répartis en 7 classes						
<p><b>GRUPE SCOLAIRE DE VINCY</b></p> <p style="font-size: 24px; font-weight: bold; text-align: center;">116</p> <p style="text-align: center;">élèves sont accueillis en 5 classes</p> <p style="font-size: 24px; font-weight: bold; text-align: center;">38                      78</p> <p style="text-align: center;">élèves en maternelle                      élèves en élémentaire</p> <p style="text-align: center;">Directeur : M. MICHOTÉY</p>							

## À LA RENCONTRE DES ATSEM ET AGENTS DE SERVICE DES ÉCOLES

Chaque jour, une trentaine d'agents municipaux, répartie dans les trois groupes scolaires, est présente pour accompagner vos enfants pendant le temps qu'ils passent à l'école.

Leurs métiers ? animateurs, Agent Territorial



Spécialisé des Écoles Maternelles (ATSEM), agent de cantine ou encore agent d'entretien.

Si certaines de leurs missions sont bien connues de tous (habillage des enfants, rangement, préparation des activités, service des repas...), ces personnes jouent également un rôle essentiel dans l'accompagnement et le développement des enfants.

Afin de mieux les connaître, nous vous proposons de partir à la rencontre de Valérie et Lucie, ATSEM, et de Florence et Ingrid, agents de service en cantine et garderie.

Valérie est ATSEM à l'école de Vincy depuis cette année mais elle n'a pas toujours travaillé avec les enfants. À l'origine vendeuse en boulangerie, elle a toujours eu un bon feeling avec les enfants alors quand elle a fait le choix d'une reconversion professionnelle, ça a été pour elle une évidence ! Elle a obtenu son CAP Petite enfance en 2016, puis

son concours d'ATSEM en 2019.

Les journées des ATSEM sont très différentes entre l'accompagnement des enfants dans les phases de vie quotidienne, la préparation des ateliers, le service du repas ou encore l'animation des ateliers, la journée est bien chargée ! Quand on demande à Valérie de parler de sa journée type, elle le dit elle-même avec le sourire :

"Mon travail est très varié, il n'y a pas une journée pareille Je trouve que je suis plus ouverte depuis que je suis dans cette branche. Le feeling avec les enfants est essentiel, il ne faut pas hésiter à faire le clown, à s'amuser.

**Je suis là où je voulais être. Quand je viens au travail, je n'ai pas l'impression de venir travailler, je viens avec plaisir."**

Pour Valérie, si la complicité avec les enfants est essentielle, il apparaît également important d'avoir un bon relationnel avec les enseignants.

C'est également l'avis de Lucie, ATSEM à l'école d'Avully depuis le mois de décembre 2016.

"Nous effectuons un réel travail d'équipe avec la maîtresse, il est important de bien s'entendre pour avancer ensemble. Ces échanges sont essentiels et me permettent d'apporter mon expérience, de présenter mon point de vue."

Pour cette jeune femme issue d'une fratrie de cinq enfants, travailler avec les enfants a toujours été une évidence. Après un BEP service à la personne, elle passe le CAP petite enfance par correspondance en 2016.

**"Ce qui compte pour moi c'est d'être avec les enfants, de les voir évoluer, de leur inculquer des valeurs. Tout au long de la journée, je suis un repère pour les enfants. On leur demande énormément d'attention toute la journée. L'ATSEM peut créer un lien différent que celui qu'a la maîtresse avec les enfants."**

Un autre maillon essentiel de la chaîne que nous tenions à vous présenter aujourd'hui sont les agents de services.

Nous rencontrons Ingrid qui a intégré l'équipe depuis 7 ans et a travaillé dans les trois groupes scolaires. Elle travaille aujourd'hui à Vincy, aux côtés de Florence, arrivée cette année.

Ingrid et Florence ont pour tâches la préparation de la salle de restaurant scolaire, le service du repas du midi et du goûter et le nettoyage des salles. Toutes

deux s'accordent à dire que leurs missions ne s'arrêtent pas là.

**"Nous ne sommes pas que des cantinières, nous avons également un rôle de confidentes. Nous faisons le tampon entre les enfants lorsque les relations entre certains enfants sont difficiles."**

Dans ce métier, la patience et la qualité d'écoute sont essentielles. Les enfants ont besoin d'être accompagnés dans ces temps de vie quotidienne.

Florence, qui auparavant travaillait dans des structures plus importantes, apprécie particulièrement la taille humaine de l'école de Vincy.

**"C'est une chance d'être dans une petite structure, cela permet de prendre du temps avec chaque enfant et de bien les connaître."**

Tous comme les ATSEM, les agents de services effectuent régulièrement des formations afin de les aider à évoluer dans leur métier. Florence a, par exemple, suivi une formation sur les enfants difficiles et Ingrid, une sur la gestion du bruit.

Savoir s'adapter est l'une des qualités essentielles de l'agent de service. Le contexte chaotique de cette année a prouvé la capacité d'adaptation de chacun puisque plusieurs protocoles ont été mis en place, parfois tardivement, avec des règles sanitaires strictes. Aujourd'hui, 60 couverts répartis en 4 services sont servis en moyenne chaque jour à l'école de Vincy.

Pour Ingrid, les agents de service exercent un réel travail en continuité de l'enseignant et de l'ATSEM.

**"Nous sommes tous complémentaires, nous sommes une chaîne où chacun a un rôle essentiel à jouer."**



Que ce soit pour Valérie, Lucie, Ingrid ou Florence, un point commun apparaît : leur attachement aux enfants et leur envie de les accompagner au mieux dans leur développement. Toutes sont passionnées et investies dans leur métier, et les enfants le leur rendent bien !



## LE PLEIN DE PROJETS POUR LA BIBLIOTHÈQUE

La municipalité a la volonté de développer les actions culturelles à destination des Balméens. Le contexte sanitaire n'a pas permis l'organisation du Festival des Arts Scéniques, ni des représentations théâtrales à destination des enfants, cependant des actions ont été engagées au sein de la bibliothèque.

### BIBLIOTHÈQUE MUNICIPALE : UN ACCÈS À LA CULTURE POUR TOUS

La bibliothèque municipale propose à toute personne un même accès à la culture et à l'information. C'est un lieu d'échanges, de rencontres, de convivialité. Ses fonds permettent à chacun, dans la mesure du possible, de :

- **Se cultiver** : avoir accès aux différents genres littéraires et à des documents de niveaux variés dans les domaines de la connaissance.
- **Se divertir** : proposer des documents destinés aux loisirs.
- **Se former** : proposer de l'autoformation
- **S'informer** : mettre à disposition des informations récentes et pertinentes.

Dans le cadre de ces missions, elle a un vrai rôle d'utilité publique.

Pendant le confinement, la bibliothèque est restée ouverte pour les lecteurs grâce à la mise en place d'un système de réservation en ligne. Pour ceux qui n'avaient pas la possibilité de se déplacer, des sélections "coup de cœur" étaient proposées. L'occasion de découvrir de nouveaux auteurs ! Des livraisons à domicile ont été proposées aux personnes âgées ou isolées.

### VERS UNE MUTUALISATION AVEC LA COMMUNE DE SILLINGY

La commune a la volonté de se rapprocher des autres bibliothèques du territoire et notamment de celle de Sillingy où la mise à disposition des documents est gratuite.

L'objectif étant la mise en place d'un partenariat qui permettrait à nos deux communes d'élargir le fonds proposé aux visiteurs, de mettre en place des animations communes, d'augmenter les amplitudes horaires d'accueil du public et de développer la politique culturelle sur le territoire.

Une première rencontre a été organisée cet été entre les maires-adjointes à la culture et les bibliothécaires des deux communes.

Cette réunion a permis d'exposer le fonctionnement des deux structures et de poser les jalons de la future collaboration.

Les bibliothécaires travaillent actuellement sur la mise en commun du fonds. Une fois cette étape terminée, les lecteurs pourront se rendre indifféremment à la bibliothèque de La Balme ou à celle de Sillingy. Ils pourront également réserver des livres dans l'une ou l'autre des structures.



### LA BIBLIOTHÈQUE AUJOURD'HUI GRATUITE

Depuis le 1<sup>er</sup> juillet, l'inscription à la bibliothèque est gratuite. Cette décision a été prise par le Conseil municipal afin que le tarif d'inscription (même s'il était peu élevé) ne soit pas un frein pour les usagers mais également pour permettre un rapprochement avec les communes voisines.

Depuis la mise en place de la gratuité de la bibliothèque, on constate une nette augmentation du nombre d'inscrits. Entre juillet et octobre, 124 abonnements ont été créés contre 89 l'an passé sur la même période. Alors n'hésitez pas à rejoindre la bibliothèque !

### BIENVENUE À NOTRE NOUVELLE BIBLIOTHÉCAIRE

C'est en plein confinement qu'Aurély REGARD a intégré la bibliothèque de La Balme. Elle succède à Magali SANTINI qui après 20 ans au sein de la mairie de La Balme mène aujourd'hui de nouveaux projets au sein de l'agglomération d'Annecy. Diplômée d'une licence professionnelle Métiers du Livre, Aurély a travaillé à la médiathèque de Bonlieu avant de rejoindre l'équipe de La Balme.



Passionnée par le monde des livres, elle a à cœur de vous accompagner au mieux dans vos choix et saura vous conseiller.

### LA BIBLI EN QUELQUES CHIFFRES

14 bénévoles

928 emprunteurs actifs

1 conteuse bénévole

1 000 documents disponibles (Livres, périodiques, CD audio, DVD, Kamishibai)

21 classes accueillies régulièrement

18 175 prêts de documents effectués en 2019

#### Infos pratiques

Horaires d'ouverture :

- Mardi de 15h30 à 18h30
- Mercredi de 9h30 à 12h et de 15h à 18h
- Vendredi de 15h à 18h
- Samedi de 09h30 à 12h

Contacts : 04 50 77 06 38  
bibli@labalmedesillingy.fr

### MERCI AUX BÉNÉVOLES

La bibliothèque municipale fonctionne avec une salariée mais également grâce à une quinzaine de bénévoles. Ces collaborateurs sont essentiels dans la vie de la bibliothèque.

Ils assurent les permanences et conseillent les lecteurs, participent au choix des ouvrages, assurent l'entretien des collections, sont présents pour l'accueil de groupe et les animations. Sans leur présence, la bibliothèque ne pourrait pas fonctionner et nous tenons à les remercier pour leur grande implication. Vous souhaitez vous aussi rejoindre l'équipe de la bibliothèque ? Contactez-nous !





Comme pour nombre de services, 2020 aura été une année particulière pour l'action sociale. L'agenda des manifestations a été nécessairement perturbé par les situations sanitaires en parallèle, des projets importants pour la pertinence des actions futures ont été initiés ou ont vu le jour.

### UN AGENDA PERTURBÉ

Fête des familles, semaine bleue, repas des aînés, voilà autant d'événements auxquels les Balméens sont habitués et qui n'ont pas pu avoir lieu cette année. Il était évidemment primordial de respecter les consignes de confinement alors en vigueur.

En l'absence de restriction de déplacement, nous aurions quoi qu'il en soit choisi de reporter à 2021 l'organisation du repas des aînés, en responsabilité, car il ne paraissait pas raisonnable de réunir autant de personnes dans un même lieu clos sans mesure de protection efficace. Outre ces trois événements emblématiques, nous avons dû nous résigner en dernière minute à renoncer au cycle d'ateliers prévu en novembre et décembre autour de l'activité physique et l'alimentation des seniors.

Pour tous ces événements, nous souhaitons ardemment vous donner rendez-vous en 2021 sous réserve bien sûr que l'évolution de la situation sanitaire nous permette d'organiser ces rencontres en toute sécurité pour tous.

### UNE ANNÉE D'ACTIONS

Pour autant un agenda qui se vide ne signifie pas que l'action sociale est au point mort. Tout au long de l'année agents de la mairie, élus et administrateurs du CCAS ont continué à accompagner les Balméens dans le besoin, en partenariat notamment avec l'ADMR et le personnel du pôle médico-social au travers de plusieurs temps forts :

- **Organisation de chaînes de solidarité pour accompagner les personnes en difficulté lors des deux confinements du printemps et de l'automne** : appels téléphoniques réguliers, livraisons de courses, impressions d'attestations de déplacement voire apport de livres sélectionnés à la bibliothèque.

- **Mise en place de distribution d'eau potable**, en partenariat avec les services de la CCFU lors des deux épisodes de contamination en août et octobre. Cette distribution à la salle Georges Daviet s'est accompagnée à chaque fois d'un tractage auprès des personnes de plus de 70 ans de la commune et d'une livraison en porte à porte pour toutes les personnes qui ne pouvaient pas se déplacer.

- **Confection et distribution de masques tissés réutilisables**. Là encore, c'est une grande solidarité entre Balméens qui s'est exprimée au sein de laquelle des couturiers bénévoles ont offert de leurs temps et de leur savoir-faire pour fabriquer des masques à partir de tissus réutilisés et de fourniture achetées par la mairie. Ces masques ont d'abord été livrés aux aînés puis dans l'été aux nouveaux élèves de 6<sup>e</sup>. À une époque où les masques jetables étaient proposés à des prix très élevés dans les commerces, cela aura permis de couvrir environ 80 % des besoins d'une année pour les foyers les plus en difficulté.

- **Accompagnement des seniors isolés lors de l'épisode de canicule estivale**. En partenariat avec l'ADMR, maintien d'un lien pluri hebdomadaire avec les personnes âgées bénéficiant de l'APA (Allocation Personnalisée d'Autonomie) ou du dispositif de télé alarme.

- **Maintien des prestations habituelles** : enregistrement et instruction des demandes de logements sociaux, aide alimentaire d'urgence et bons d'achat pour les cadeaux de Noël sur sollicitation des assistantes sociales.



### UNE ANALYSE DES BESOINS SOCIAUX ET UN RECRUTEMENT

En parallèle de ces actions concrètes, deux projets d'envergure ont été mis en œuvre dès le début du mandat en juin.

Le premier porte sur l'analyse des besoins sociaux (ABS) dont les premiers éléments de diagnostic seront délivrés dès le début de l'année 2021. Cette démarche repose à la fois sur l'observation des caractéristiques de la population et sur l'évaluation des politiques et actions mises en place sur le territoire.

Elle permettra de disposer d'un outil d'aide à la décision pour établir la feuille de route des interventions du CCAS sur les 6 ans du mandat.

Envisagée dans un premier temps conjointement avec le CCAS de Sillingy, cette ABS est finalement portée par l'ensemble de la CCFU au profit de chacune des communes de l'intercommunalité ce qui permet d'en réduire nettement les coûts. Obligation légale depuis 1996, c'est la première fois qu'elle est réalisée sur la commune.

Ce partenariat avec la commune de Sillingy s'est poursuivi par la mise en place, d'une part, d'un groupe de travail commun autour des politiques jeunesse et sociale en décembre et d'autre part surtout par la décision d'un recrutement conjoint d'un responsable CCAS à plein temps.

La fiche de poste a été conçue en concertation par les élus et services des deux communes.

Cette personne, dont le recrutement sera finalisé en début d'année 2021, partagera son temps de travail équitablement entre les communes de Sillingy et La Balme.

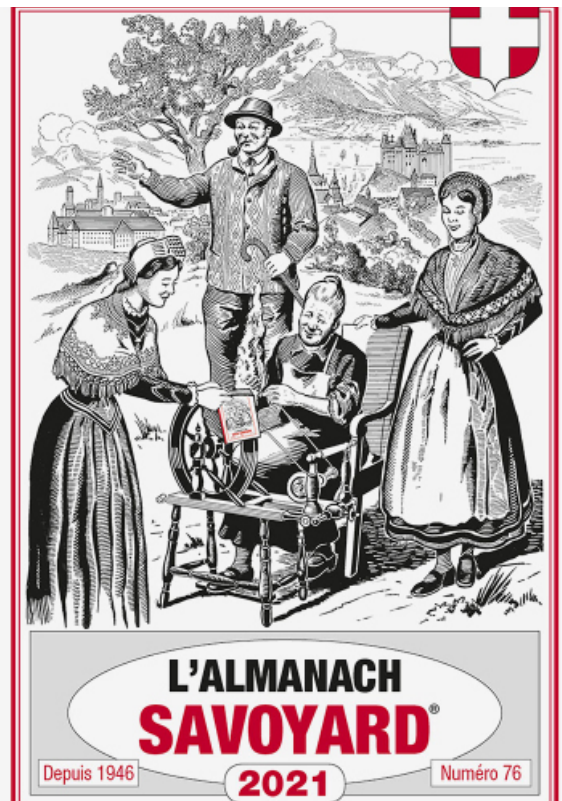
Elle participera à l'animation des deux CCAS, sera chargée de suivre les projets initiés et suivra les dossiers jusqu'à présent instruits par Claudia SCHEMANN qui va à terme consacrer la totalité de son temps de travail à la CCFU.

### MERCI AUX COUTURIERS BÉNÉVOLES !

35 couturiers bénévoles  
2 000 masques réalisés et distribués aux Balméens

### DISTRIBUTION DE L'ALMANACH SAVOYARD AUX AÎNÉS

Le traditionnel repas des aînés n'ayant pu avoir lieu cette année, les personnes âgées de 70 ans ou plus ont reçu dans leurs boîtes aux lettres en cadeau l'édition 2021 de l'Almanach savoyard.





### DÉPLOIEMENT DU RÉSEAU DE VIDÉO PROTECTION

L'intégralité de l'installation sur la commune a été reprise et fonctionne aujourd'hui de façon optimale. Les caméras mises en place permettent de couvrir une cinquantaine de vues. Le choix des points d'installation s'est fait en concertation avec la Gendarmerie. Les axes routiers et les lieux où sont recensés des incivilités ont été couverts en priorité.

Plusieurs installations de caméras ont été faites ces derniers mois.

Des projets d'extension du réseau sont envisagés pour 2021 ce qui permettra de couvrir une grande partie de la commune et des axes routiers.

L'installation de points de vidéo protection permet à la Gendarmerie, tout comme à la Police pluricommunale, de retrouver plus facilement les personnes en infraction ou ayant commis des délits ou incivilités. Cependant, pour une efficacité optimale, il est essentiel qu'un maximum du territoire puisse être couvert. Ainsi, le dispositif va être étendu à d'autres communes de la CCFU qui ont également souhaité s'équiper. À l'horizon 2022, les communes de Sillingy, Lovagny, Mésigny et Sallenôves disposeront elles aussi d'un service de vidéo protection. L'ensemble du réseau sera géré par les mairies et par les services de la police pluricommunale.



Patrouilles dans la Mandallaz pendant le confinement avec la Gendarmerie

### POLICE PLURI-COMMUNALE ET GENDARMERIE : UN TRAVAIL EN LIEN ÉTROIT



Les trois agents de la police pluricommunale travaillent en lien direct avec les services de Gendarmerie de La Balme mais également avec les policiers municipaux d'Epagny/Metz-Tessy et de Poisy. Des réunions sont organisées afin de partager les informations.

Dans le cadre de son travail avec la Gendarmerie, la commune adhère également au dispositif Participation citoyenne. Cette démarche consiste à sensibiliser les habitants d'une commune ou d'un quartier en les associant à la protection de leur environnement.

Instaurée dans les secteurs touchés par des cambriolages et des incivilités, la participation citoyenne encourage la population à adopter une attitude solidaire et vigilante ainsi qu'à informer les forces de l'ordre de tout fait particulier. Le dispositif n'a pas vocation à se substituer à l'action de la Gendarmerie, il complète les autres actions de prévention de la délinquance conduites au sein de la commune (opération tranquillité vacances, vidéo-protection, actions de la police pluricommunale...).

Le contexte sanitaire n'a malheureusement pas permis de réunir les référents cette année mais des informations ont tout de même pu transiter entre les référents et la Gendarmerie.

Retrouvez la liste des quartiers disposant d'un référent sur notre site Internet.

Vous souhaitez-vous aussi devenir référent de votre quartier ?  
Contactez le service proximité :  
service.proximite@labalmedesillingy.fr  
04 50 68 78 70

### DONNER LA PAROLE AUX BALMÉENS, GRÂCE AUX COMITÉS CONSULTATIFS

Le Conseil municipal souhaite donner la parole à ses concitoyens grâce à la démocratie participative. C'est pour cela qu'en plus des commissions obligatoires dans lesquelles siègent uniquement les élus, des comités consultatifs sont mis en place. Ils permettent, sur de grandes thématiques ou des projets précis, de pouvoir accueillir les habitants de La Balme de Sillingy en plus des élus.

Ils servent à préparer les projets de la commune avant que ceux-ci soient votés en conseil municipal. À ce jour, 3 comités ont été créés :

#### Zone Agricole Protégée (ZAP)

Les objectifs :

- Identifier les zones à protéger.
- Dessiner le contour de ces zones.

#### Conseil Municipal Jeunes

Les objectifs :

- Guider les jeunes élus dans leurs projets.
- Prendre en compte la parole des jeunes conseillers.
- Travailler en lien avec le conseil municipal adulte.

#### Finances

Les objectifs :

- Comprendre et analyser les équilibres fiscaux de notre commune (Taxe Foncière bâti et non bâti, Taxe d'habitation et ratio clés)
- Donner un avis d'expert sur les postes clés du budget communal en proposant des actions correctives ou d'investigations
- Proposer un plan d'investissement annuel en lien avec les projets municipaux
- Participer aux commissions afférentes en lien avec les impôts directs.

D'autres comités pourront être créés au fil des mois en fonction des projets à venir.

Si vous souhaitez participer de façon active et concrète à la gestion de votre commune, n'hésitez pas à rejoindre ces groupes de travail.  
Renseignements : service.proximite@labalmedesillingy.fr  
04 50 68 78 70

### BIENVENUE AUX NOUVEAUX ARRIVANTS



La commune a le plaisir d'accueillir chaque mois de nouveaux Balméens. Le contexte sanitaire ne permet malheureusement pas l'organisation de cérémonies d'accueil, cependant la municipalité tient à souhaiter la bienvenue à chaque nouvel arrivant. Afin de leur fournir tous les outils pour une installation sereine, un kit avec des informations pratiques sera distribué chaque mois, à compter du début d'année, dans les boîtes aux lettres des nouveaux arrivants. Celui-ci comprendra de la documentation sur la commune, le guide du nouveau Balméen, un disque de stationnement...

Vous venez d'emménager sur la commune ? Faites-vous connaître pour recevoir votre pochette de bienvenue :  
service.proximite@labalmedesillingy.fr  
04 50 68 78 70

### RESTEZ CONNECTÉS AVEC L'ACTUALITÉ DE VOTRE MAIRIE

La diffusion et la transparence de l'information sont l'une des priorités de l'équipe municipale. Pour se sentir bien dans sa ville, il est essentiel de savoir ce qu'il s'y passe. Pour cela, plusieurs biais d'information sont à la disposition des Balméens :

- **La revue d'information** : ce magazine de la ville, dont c'est la première édition, sera distribué deux fois par an en janvier et en juillet dans les boîtes aux lettres ;
- **Le journal "Au cœur de La Balme"** est édité chaque fois que l'actualité de votre commune nécessite une communication ;
- **Le site Internet** : régulièrement mis à jour, il reprend les informations pratiques mais également l'ensemble des actualités et de l'agenda de la commune ;
- **La newsletter** qui vous permet de recevoir 2 fois par mois une synthèse des principales actualités et de l'agenda ;
- **La page Facebook** (Mairie de La Balme de Sillingy) sur laquelle vous retrouvez en instantané les informations qui rythment la vie de notre commune.

Rejoignez-nous sur Facebook "Mairie de La Balme de Sillingy" et inscrivez-vous à la newsletter :  
www.labalmedesillingy.fr



## Déploiement de la collecte de proximité sur le territoire de la CCFU

La collecte de proximité, appelée également collecte en PAV (Point d'Apport Volontaire) est un regroupement d'un ou plusieurs conteneurs enterrés destiné à collecter les ordures ménagères (OM) et / ou les emballages recyclables. Ces déchets sont collectés par un camion grue spécifique, qui soulève et vide la cuve enterrée de 5m<sup>3</sup> selon une fréquence adaptée.

Ce mode de collecte a été choisi par les élus de la CCFU et va remplacer progressivement la collecte en bacs roulants dans les années à venir. Les habitants des communes de Nonglard et bientôt Lovagny sont déjà desservis intégralement par ce type de conteneurs.

### LES INTÉRÊTS DE CE SYSTÈME DE COLLECTE S'ARTICULENT AUTOUR DE 3 AXES

#### IMPACTS ENVIRONNEMENTAUX

- Faciliter le geste de tri : les performances de tri sont nettement améliorées lorsque l'on associe conteneurs d'ordures ménagères et conteneurs de tri sur la même plateforme.
- Un tri de meilleure qualité : on constate moins d'erreurs de tri en collecte en conteneur.
- Impact carbone plus faible : moins de km parcouru grâce au regroupement, moins d'arrêts. La collecte de proximité génère un impact carbone moindre qu'une collecte porte à porte à contexte équivalent.

#### IMPACTS ÉCONOMIQUES

Cette méthode est plus économique car elle requière moins de personnel. Face à l'augmentation constante du coût de traitement des ordures ménagères, ces économies permettront de maîtriser le coût du service dans les années à venir.

#### IMPACTS SOCIAUX

- Amélioration des conditions de travail : la collecte des déchets ménagers en porte à porte est une activité risquée pour les salariés. L'indice de fréquence des accidents est supérieur à celui des activités du BTP. Le métier de chauffeur, seul requis pour la collecte de proximité, est à la fois moins traumatisant et moins risqué que celui de ripeur (spécifique au porte-à-porte) et peut représenter une opportunité d'évolution professionnelle.
- Une meilleure perception des habitants. Parmi les avantages remarquables, les habitants citent la place préservée ou libérée au domicile ou dans les locaux collectifs pour d'autres usages (vélos, poussettes...), ainsi que dans l'espace public, particulièrement en ville (pas de bacs sur les trottoirs).

### QUELLE GESTION DES POINTS D'APPORT VOLONTAIRES (PAV) ?

- Un nettoyage régulier pour limiter les mauvaises odeurs et rendre la dépose plus agréable.
- Une fréquence de collecte adaptée : au minimum une fois par semaine, la collecte peut évoluer à un passage bi hebdomadaire si les circonstances le justifient.
- Un agent de la CCFU assure un ramassage bi hebdomadaire des dépôts sauvages au pied des conteneurs. Cet agent est en lien avec la Police municipale qui est habilitée à effectuer des fouilles de sacs déposés illégalement et à dresser des contraventions.



#### SUR LES TESTS CONDUITS EN 2017 :

**77 % à 82 %** des habitants sont satisfaits de la collecte de proximité sur les sites pilotes

**96 %** des habitants adhèrent au développement ou à la densification de la collecte de proximité

### PATRIMOINE DÉCHETS À LA BALME DE SILLINGY

À La Balme de Sillingy et comme sur le reste du territoire de la CCFU, l'objectif est d'arriver à une collecte des ordures ménagères à 100 % en PAV. Aujourd'hui, 103 conteneurs d'ordures ménagères, de tri et textile, répartis en 30 points d'apport volontaire sont à la disposition des Balméennes et Balméens.

### PROJETS DE MISE EN PLACE DE PAV

Trois nouveaux points d'implantation sont actuellement à l'étude au niveau de la plateforme de la route de Dalmaç, du cimetière et de la route de la Plaine.

Lors de la mise en service d'un nouveau conteneur d'ordures ménagères, les habitants concernés sont avertis par courrier distribué dans les boîtes aux lettres de la mise en service de ce point de collecte et de la date de récupération des bacs roulants.

Il est possible de conserver gratuitement son bac roulant pour un usage personnel, une simple attestation disponible sur le site internet de la CCFU est à remplir et à renvoyer au service déchets de la CCFU.



### 3 NOUVELLES PLATEFORMES RÉALISÉES EN 2020 À LA BALME DE SILLINGY

- Route de la Vie Borgne - Carré des pêcheurs (ordures ménagères et tri)
- Croisement route de Choisy – Route de la Vie Borgne (ordures ménagères et tri)
- Route du Julliard – Ecole de Vincy (ordures ménagères et tri) – en service en 2021

Retrouvez la carte interactive des PAV du territoire sur le site Internet de la CCFU : [www.ccfu.fr](http://www.ccfu.fr)



### VOUS SOUHAITEZ RÉDUIRE LA TAILLE DE VOTRE POUBELLE ? ET SI VOUS ACHETIEZ UN COMPOSTEUR ?

De plus en plus de foyers ont fait le choix de s'équiper de composteurs sur le territoire : un geste citoyen qui correspond à une nouvelle tendance de consommation circulaire "les déchets des uns font la nourriture des autres".

Afin de soutenir les habitants dans leur démarche de sauvegarde de l'environnement, le service Gestion des déchets conseille et vend des composteurs individuels de 400 litres au tarif préférentiel de 20 €.



Le service environnement de la communauté de communes Fier et Ussees reste à votre disposition pour répondre à vos questions : [environnement@ccfu.fr](mailto:environnement@ccfu.fr) 04 50 77 71 17

### DE NOUVEAUX SERVICES EN 2020 ET 2021

#### • Collecte des sapins de Noël

Du 25 décembre au 15 janvier.

Les sapins doivent être déposés sans pot, sans décoration ni flochage.

Point de collecte : route de Vivelle (à proximité du terrain de foot).

#### • Mise en place de conteneurs pour collecter les cartons en libre service depuis mi-décembre

Afin de réduire la quantité de déchets ménagers et de limiter les déplacements à la déchetterie, la CCFU a mis en place des conteneurs de collecte de cartons sur l'ensemble du territoire. Deux points de collecte sont disponibles sur La Balme au niveau des aires de tri de la route d'Avully et de la route de Vivelle.

Les cartons doivent être pliés et vidés, sans plastiques ni polystyrènes !

Ce service s'adresse aux particuliers, les professionnels disposent de points de collecte propre au sein des PAE.



## Gestion de l'eau : retour sur les deux épisodes de pollution de l'eau du robinet

La commune de la Balme de Sillingy a connu deux restrictions d'usage de l'eau destinée à la consommation humaine sur les mois d'août et octobre 2020.

Ces deux restrictions d'usage (interdiction de consommation de l'eau du robinet) sont survenues suite à des dépassements de limite de qualité et n'ont aucun lien entre elles puisqu'elles touchent des points d'eau différents et sont de nature différente.

### PETIT RETOUR SUR CE QU'IL S'EST PASSÉ

L'épisode de pollution de la fin du mois d'août concerne le forage du lac de La Balme.

La CCFU (gestionnaire du service de l'eau) a été alertée par des abonnés de plusieurs cas d'enfants malades sur le territoire balméen (Salmonellose). Elle a alors immédiatement informé l'ARS afin qu'une vérification pour des cas similaires soit réalisée au niveau de la plateforme sanitaire. La salmonelle étant une bactérie qui se retrouve plus souvent dans les aliments (œuf, viande...), très rarement dans l'eau, les analyses ont mis plus de temps à être mises en oeuvre.

Le service de l'Eau de la CCFU a déconnecté toutes les ressources de La Balme. En parallèle, l'ARS est intervenue pour les prélèvements sur les différentes ressources.

Les premières analyses ont bien révélé une contamination – sans préciser la souche de la bactérie – ce qui a mené l'ARS à interdire la consommation d'eau du robinet sur tout le territoire, pendant 5 jours, le temps que la qualité de l'eau revienne à la normale, et imposant l'arrêt du pompage, la purge des réseaux et le basculement sur le réseau secours de Choisy.

La présence de Salmonelle n'a été révélée qu'au bout de 7 jours de mise en culture.

Une série d'investigations a été menée par la CCFU, l'ARS et plusieurs organismes de recherche indépendants.

À ce jour, il n'y a aucune explication à cette contamination : la bactérie a été retrouvée à plus de 30m de profondeur. Le matelas d'argile aurait dû permettre de ne pas la laisser passer. La souche de la bactérie retrouvée n'est pas référencée par les laboratoires, il pourrait s'agir d'une souche locale.

**Pourquoi et comment est-ce arrivé ?** Ce cas unique en France, et rarissime dans le monde (3 cas au total), fait toujours l'objet d'investigations poussées par la CCFU et les autorités sanitaires au niveau national afin de déterminer l'origine géographique de la contamination dans le bassin versant, avec des actions encore plus poussées (traçage, passage d'un robot, études géophysiques, etc.). Ce point d'eau est encore aujourd'hui complètement déconnecté du réseau d'alimentation en eau potable. Il est analysé tous les 15 jours.

La seconde contamination, survenue fin octobre sur les captages des Vernes et de Nangerat fait suite aux fortes pluies survenues les 22 et 23 octobre. Malgré les traitements existants (filtration et désinfection par rayonnement ultra-violet) et la chloration préventive (en fonction de la météo), les limites de qualité ont été dépassées. Les fortes pluies ont lessivé les sols et le traitement n'a pu se faire de manière optimale : la turbidité de l'eau (l'aspect trouble) était trop important pour que les rayonnements UV fassent leur effet correctement. Il s'agit cette fois d'une bactérie de type Escherichia coli, d'origine animale.

L'ARS a préféré "jouer la sécurité" et couper le réseau une nouvelle fois.

Désormais, l'eau est analysée en continu sur le réservoir des Vernes.

Dans les deux cas, le service des eaux de la CCFU a déployé sans délai son plan de secours de gestion de crise en concertation avec l'ARS : communication via le système Alerte Citoyen, application des mesures correctives avec sur-chloration, vidange et purge du réseau, ouverture des interconnexions avec les autres communes et distribution de bouteilles pour la consommation.

Les services ainsi que les élus de la Balme de Sillingy (et des communes voisines) ont apporté tout leur soutien logistique en terme de moyens humains et matériels pour gérer au mieux et le plus rapidement cette crise.

Pour limiter au maximum de nouveaux désagréments, les différents points de production d'eau potable qui sont déjà équipés de système de protection par filtration et traitement ultra-violet sont depuis fin novembre doublés d'un système de chloration en continu pour fiabiliser la qualité sanitaire de l'eau distribuée. La taille de la commune ayant beaucoup évolué ces dernières années, elle doit désormais être traitée comme le sont les grandes villes.

La charge financière engagée par La Balme suite aux épisodes de restriction et de distribution d'eau (location camion, personnel, etc.) a été supportée par la CCFU.



### LE RÉSEAU D'EAU DE LA BALME DE SILLINGY

Quatre ressources existent sur notre territoire : le forage des Rosays (Bovagne), le forage du lac (Sous les Côtes), le captage de Nangerat (Bonasse) et le captage de Peisse Vieille (Mandallaz).

- **Qu'est-ce qu'un forage ?** Une eau puisée en profondeur, dans les nappes phréatiques, qu'on remonte grâce à une pompe.
- **Qu'est-ce qu'un captage ?** Une eau récupérée en surface, grâce à des drains.

La CCFU investit chaque année environ 800 000 € afin de maintenir le bon fonctionnement des 225 km de réseau et des 22 ouvrages de stockage.

Le réseau est important et complexe sur notre secteur mais le volume d'eau demandé par la population est garanti. Plus le territoire devient urbain – ce qui est le cas de La Balme de Sillingy – plus il y a de risques de contamination ; on doit donc désormais être plus traités pour être mieux protégés.

### LES TRAITEMENTS

**Chloration** = peu onéreux, système simple, rémanent mais qui transforme le goût de l'eau et nécessite le transport et le stockage de produits toxiques.

**Traitement ultra-violet** = pas de stockage de produit, pas de dérivés dans l'eau mais pas de rémanence. La Balme est désormais équipée des 2 solutions. À chaque dysfonctionnement, le service de l'Eau est immédiatement alerté. Il a été demandé que la Mairie soit systématiquement informée et dans les plus brefs délais de tout dysfonctionnement.

### ALERTE CITOYEN

Vous souhaitez être informé en direct de toute perturbation sur le réseau d'eau ? Inscrivez-vous à l'alerte citoyen. C'est un service gratuit d'envoi de SMS, messages vocaux ou mails grâce auquel vous avez la possibilité de recevoir les informations sur les perturbations du réseau de distribution d'eau potable et sur les risques météorologiques.



### MERCI !

La commune de La Balme de Sillingy tient encore une fois à remercier toutes les personnes qui se sont spontanément portées volontaires pour donner de l'aide (distribution d'eau aux personnes âgées, tournée d'affichage, permanence de distribution de l'eau, manutention, communication...) : merci aux habitants de la Balme, à ceux des communes voisines, aux agents et élus de la Balme et de la CCFU. Merci et bravo à tous ceux qui ont donné de leur temps.

## COMPRENDRE LA TAXE D'HABITATION EN QUELQUES LIGNES

**S**i vous disposiez d'un logement au 1<sup>er</sup> janvier de l'année d'imposition tant que locataire, propriétaire ou occupant à titre gratuit, vous étiez redevable de la taxe d'habitation.

Elle fait partie, tout comme la taxe foncière, des impôts locaux perçus par la mairie. Elle était établie à partir de la même valeur locative que la taxe foncière ; la taxe d'habitation obéissant à des règles qui lui sont propres.

### Taxe d'habitation : comment se calcule-t-elle ?

Pour obtenir le montant de la taxe d'habitation, le taux d'imposition voté par la commune est appliqué à la valeur locative cadastrale du bien, corrigée à l'aide des abattements prévus.

Un taux élevé appliqué par la commune n'est pas un gage d'un montant élevé de taxe d'habitation à payer. Exemple pour comprendre :

La commune A applique un taux de 15 % sur une valeur locative moyenne de 1 200 €

Impôt perçu par la commune A = 1 200 x 15 % = 180 €

La commune B applique un taux de 23,10 % sur une valeur locative moyenne de 700 €

Impôt perçu par la commune B = 700 x 23,10 % = 161,70 €

C'est pourquoi, au-delà du taux, les bases locatives sont primordiales dans la détermination des taxes directes d'habitation et foncières.

### Qu'est-ce que la valeur locative cadastrale ? À quoi ça sert ?

Les communes, départements et régions doivent faire face à différentes dépenses plus ou moins importantes pour les services qu'ils rendent à la collectivité. Pour financer ces dépenses, ils se servent notamment des impôts locaux sur les propriétés bâties et non bâties comme les taxes foncières et les taxes d'habitation.

Seulement comment savoir qui doit payer et combien ? Comment répartir les efforts de chaque habitant en fonction de ces moyens et de ce qu'il possède en bien immobilier ?

Le calcul du montant dû pour chaque maison ou appartement en France est complexe. Cependant il débute toujours par une même base : le calcul de la valeur locative cadastrale du logement.

Le centre des finances publiques détermine la valeur d'une propriété. Elle correspond aux loyers que percevrait le propriétaire sur un an s'il mettait ce bien en location dans les conditions normales du marché. Ainsi chaque logement se voit attribuer une valeur locative et cela sert de base ensuite au calcul de la taxe d'habitation pour ceux qui habitent dans ce logement et au calcul de la taxe foncière pour ceux qui possèdent ce logement.

### Comment est évaluée cette base d'imposition ? Quel est le calcul ?

Lorsque la construction d'un logement est achevée, le propriétaire doit déclarer auprès des services fiscaux la surface du logement ainsi que ses caractéristiques et ses dépendances (piscine, garage, abri de jardin, grange, etc). Cette surface est alors multipliée par un tarif spécifique dans chaque commune. Celui-ci est calculé en fonction de la référence des loyers au 1<sup>er</sup> janvier 1970 et de ses révisions annuelles.

La commission communale des impôts directs (CCID) doit définir pour sa propre commune les "locaux représentatifs" de 8 catégories différentes allant d'un logement délabré à un logement de haut standing. Pour chacune des catégories, elle fixe ensuite un tarif au mètre carré. Cette valeur locative est calculée à partir de contrats de location représentatifs de la commune.

Ainsi, pour votre maison ou votre appartement, la commission communale définit à quelle catégorie elle appartient et applique le tarif au mètre carré de celle-ci à sa superficie. Vous obtenez ainsi la valeur locative cadastrale de votre logement.

## UNE REVALORISATION FORFAITAIRE ANNUELLE DES BASES LOCATIVES POUR TENIR COMPTE DE L'INFLATION

Chaque année, le Gouvernement décide d'un taux d'augmentation annuelle de ces valeurs locatives. Ce taux est très proche de celui de l'inflation globale.

## DES MISES À JOUR NORMALEMENT RÉGULIÈRES

Le parc immobilier évolue sans cesse. Ces valeurs locatives doivent donc théoriquement être mises à jour de manière régulière en fonction de deux critères principaux :

- L'évolution de la valeur des logements dans la commune
- Les changements survenus sur votre propriété

Néanmoins, ce n'est pas toujours le cas. Certains changements peuvent avoir échappé à l'administration fiscale et plus le temps passe et plus l'écart entre la valeur retenue et celle réelle du logement est grand.

## POURQUOI VONT-ELLES FORTEMENT CHANGER DANS LES ANNÉES À VENIR ?

Le Gouvernement a lancé un important projet d'actualisation de toutes les valeurs locatives des locaux d'habitation en France. Les valeurs utilisées aujourd'hui sont basées sur la dernière mise à jour qui date de 1970 et des différents changements qui ont été signalés à l'administration fiscale depuis. Ces valeurs sont pour la plupart obsolètes dans leur état actuel et ne reflètent plus du tout la réalité du parc immobilier dans de nombreux cas.

## RÉFORME DE LA TAXE D'HABITATION

La loi de finances pour 2020 publiée au Journal officiel du 29 décembre 2019 a entériné la suppression progressive de la taxe d'habitation jusqu'en 2023 :

**En 2019**, les ménages aux revenus modestes ont bénéficié d'un allègement de 65 % de leur taxe d'habitation ;

**En 2020**, les ménages aux revenus les plus modestes sont intégralement exonérés de taxe d'habitation ;

**En 2021**, les ménages aux revenus les plus élevés profiteront d'un dégrèvement de 30 % de leur taxe d'habitation ;

**En 2022**, les ménages aux revenus les plus élevés profiteront d'un dégrèvement de 65 % de leur taxe d'habitation ;

**En 2023**, tous les foyers seront exonérés de la taxe d'habitation.

**En 2020**, la taxe d'habitation sur les résidences principales a été supprimée pour 80 % des foyers. Cette exonération a été accordée automatiquement si vous y aviez droit. En effet, vous avez bénéficié d'une exonération si votre revenu fiscal de référence de 2019 était inférieur aux plafonds ci-dessous :

- 27 706 € pour 1 part
- 35 915 € pour 1,5 part
- 44 124 € pour 2 parts
- 50 281 € pour 2,5 parts
- 56 438 € pour 3 parts
- 62 595 € pour 3,5 parts.

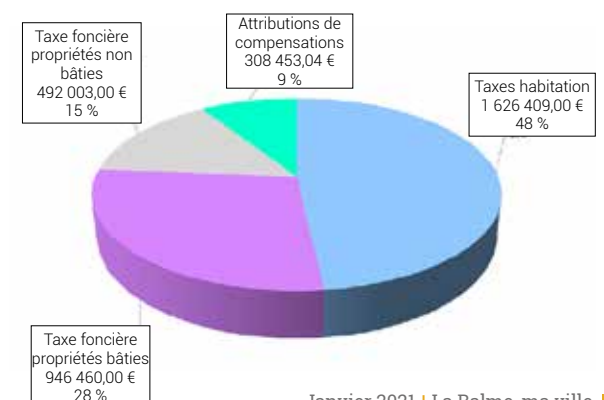
Néanmoins, la taxe d'habitation sur les résidences secondaires et la contribution à l'audiovisuel public sont maintenues.

La suppression de la taxe d'habitation sur les résidences principales se traduit pour les communes par une perte de ressources qui sera compensée par un transfert à leur profit de la part départementale de taxe foncière sur les propriétés bâties, sans pour autant que celui-ci soit équivalent au montant de taxe d'habitation sur les résidences principales auparavant perçue.

## IMPÔTS LOCAUX PERÇUS PAR COMMUNE, À QUOI SERVENT-ILS ?

Éduquer, protéger, développer le territoire, réaliser des travaux d'infrastructures, d'équipements sportifs, scolaires.

Voici quelques-unes des missions et nombreux services que la commune doit rendre à ses administrés. Tout cela est financé à partir des ressources dont elle dispose, c'est à dire les impôts locaux perçus.





La commune de La Balme de Sillingy a la chance d'accueillir une cinquantaine d'associations qui œuvrent dans des domaines très variés : le sport, l'art, la culture, les loisirs, la solidarité...  
Quelle que soit votre envie, vous trouverez une activité qui peut vous convenir sur le territoire.  
Afin de vous aider à mieux connaître ces associations balméennes, nous vous proposons de découvrir les structures qui ont accepté de paraître dans le bulletin municipal. Vous retrouverez l'annuaire complet des associations sur le site Internet de la commune : [www.labalmedesillingy.fr](http://www.labalmedesillingy.fr).

## ASSOCIATIONS SPORTIVES

### Association des arts martiaux et de défense personnelle

Le Budo Taijutsu Ninjutsu est un Art Martial de défense du Japon Féodal qui regroupe 5 systèmes de combat de Samouraï et 3 systèmes de combat des Ninjas.

Le travail des armes complète l'entraînement au combat à mains nues.

Les armes nous enseignent les différentes distances de combat. L'acquisition des techniques passe par le travail, la sueur, le goût de l'effort, la persévérance et l'acceptation de la douleur.

Le Budo Taijutsu Ninjutsu ne se limite pas à un seul et simple exercice sportif, c'est une façon de vivre mieux et en harmonie avec ses semblables par l'apprentissage du mouvement juste et naturel. Les compétitions sont interdites dans la pratique.

Plus qu'un Art Martial, c'est une façon de vivre.

La Self-Défense permet de lutter contre des adversaires armés de matraque, poignard, armes... ou à mains nues. Si vous êtes agressés injustement (dans la rue, dans votre voiture, ou même chez vous), cette méthode vous permet de vous défendre par vous-même. La Self-Défense vous apprend aussi à privilégier la ruse à la force (les attitudes à avoir pour déconcerter l'adversaire par exemple). Ce qui fait que cette discipline est parfaitement à la portée de tous.

Pour aller au-delà de ses limites... Tous les Arts Martiaux en un Seul... "La Paix est un devoir, ne pas subir la Violence est un Savoir" J.D.S.

Nous vous proposons une 2<sup>ème</sup> discipline, le Pied-Points, l'école vient de fêter ses 20 ans d'existence, ainsi que 10 ans de compétition pour 2 athlètes qui sont champions du monde de Kickboxing (Semi-Contact et Full-Contact).

Dojo du Bois Joli (derrière la caserne des pompiers) :  
Ninjutsu : mardi de 19h00 à 21h00 Avancés. Ninjutsu :  
Jeudi de 17h15 à 18h15 Baby 4 à 7 ans, Ados 8 à 13 ans 18h15 à 19h15 Vendredi : Pied-Point ados de 7 à 13 ans de 17h30 à 18h30, Adultes + 13 ans de 18h30, Ninjutsu : Adultes + 13 ans 19h30 à 21h30



**Contacts :**  
06 65 09 42 75  
[jpbenedetti74@gmail.com](mailto:jpbenedetti74@gmail.com)  
[artsmartiaux74330@gmail.com](mailto:artsmartiaux74330@gmail.com)

### Balm'Dance

Malgré l'épidémie, Balm'Dance avec Delphine DALEAS a continué à faire danser les Balméens et habitants des communes voisines pour le plus grand bonheur de tous. On espère pouvoir faire le spectacle en 2021 car les danseurs sont très motivés pour nous montrer leurs performances.

Nous n'avons malheureusement pas pu maintenir la brocante du 1<sup>er</sup> mai mais ce n'est que partie remise.

**Contacts:**  
07 50 45 01 85  
[balmdance\\_bernadette@orange.fr](mailto:balmdance_bernadette@orange.fr)  
**Facebook:** Balm'Dance



### Basket Club

Le BCBS continue de se développer et de se structurer au fil des saisons, en accueillant désormais près de 200 licenciés de tous les âges. Avec ses 13 équipes inscrites en championnat et son équipe loisir, le club compte parmi les acteurs incontournables de la vie locale balméenne. Les matchs de l'équipe fanion qui évolue au niveau Régionale 2, et ceux de l'équipe séniors féminine, rassemblent chaque semaine plusieurs centaines de spectateurs à la Halle des Sports et de la Culture.

La volonté des dirigeants du BCBS étant de prioriser la formation des jeunes à tout prix, le club s'est mué cette saison en un véritable centre de formation, avec l'arrivée au sein de l'association d'entraîneurs de premier rang, dont un salarié responsable de la formation des jeunes joueurs et des coaches.

De nombreux stages, animations et journées spéciales sont organisés tout au long de la saison pour permettre à tous de découvrir le basket dans des conditions de jeu et d'encadrement idéales.

N'hésitez donc pas à nous contacter ou à venir nous rencontrer à la Halle des Sports et de la Culture, au bord du lac de la Balme de Sillingy !



**Contacts :**  
06 07 49 89 28 - [info@bcbs-basket.com](mailto:info@bcbs-basket.com)  
**Facebook :** Bcbsbasket  
**Site Internet :** [www.bcbs-basket.com](http://www.bcbs-basket.com)

### Club pour tous

Le club pour tous est une association qui a été créée en 1977. Elle a pour vocation de permettre à TOUS d'accéder à des activités de loisirs, sportives ou culturelles. Ces activités touchent toutes les catégories de personnes.

Tout d'abord, les enfants à partir de 3 ans avec des activités leur permettant d'acquérir de nouvelles capacités motrices par le jeu grâce à une structure éducative pour

les plus petits et des jeux sportifs pour les plus grands. Les ateliers "chouette" nous ont rejoint cette année pour aider les enfants à profil particulier grâce à l'intervention d'une éducatrice accompagnée d'une musicothérapeute et d'une sophrologue.

Pour les plus sportifs, le club a développé des cours de fitness, de gym posturale, de step, de stretching et de gym dynamique ou douce pour nos aînés mais il existe également des activités de bien-être comme le chi, le yoga, la sophrologie adulte, enfants et adolescents.

D'un point de vue culturel, le pôle musique accueille également des élèves pour apprendre le piano, la guitare ou le chant. Du côté des loisirs, il existe un atelier d'art floral qui malheureusement cette année est en perte de vitesse faute de participants. Le club espère le remettre en route le plus vite possible.

**Contacts :**  
07 86 15 46 51  
[clubpourtous@orange.fr](mailto:clubpourtous@orange.fr)  
**Site Internet :** <http://clubpourtous.eclublog.com/>

### Club sportif La Balme

Le Club Sportif de la Balme a été créé en 1964 par Pierre PERILLAT qui en a été le président fondateur jusqu'en 1967. À l'occasion des quarante ans du club, notre ancien président a pu dire : "Il y a 40 ans, avec peu de moyens, mais avec la fougue de notre jeunesse, nous partions au match le dimanche après avoir constitué l'équipe. Ce n'était pas toujours facile de trouver onze joueurs et un remplaçant surtout en période scolaire."

La création du club, c'était pour réaliser quelque chose ensemble et pour donner de la vie dans nos villages de campagne." Le club a été l'un des premiers créés aux alentours du village. C'était l'association la plus importante de celui-ci.

Aujourd'hui, le club souhaite garder ses valeurs tout en modernisant sa qualité d'encadrement en recrutant des jeunes apprentis en alternance mais aussi en proposant plus d'activités sportives et de manifestations pour faire vivre ses licenciés de tout âge ainsi que la population balméenne. Pour finir, le CSB souhaite développer son école de foot pour garantir une sérénité dans la totalité des catégories et obtenir une entière indépendance sportive.

**Contacts :**  
07 71 94 40 81 - [520595@laurafoot.org](mailto:520595@laurafoot.org)  
**Facebook :** CS La Balme de Sillingy  
**Site Internet :** <https://cs-labalme.footeo.com/>



## Danse Twirl Académia 74

Danse Twirl Académia 74 est une association balméenne créée en 2001 qui propose la pratique du twirling bâton dès l'âge de 3 ans.

Le twirling bâton est une discipline sportive artistique mixte composée de danse, gymnastique rythmique et maniement du bâton.

Nous proposons différents niveaux de pratique : la section mini twirl pour les enfants dès 3 ans, la section loisir et la section compétition avec un niveau adapté à chacun, de l'athlète débutant au niveau international, ainsi que des horaires aménagés au collège de Sillingy pour favoriser l'équilibre pratique sportive et scolaire.

DTA74 est très dynamique et peut compter sur son équipe de bénévoles ainsi que sur ses éducateurs spécialisés tous diplômés : professeur de danse, de gymnastique rythmique, de bâton (deux entraîneurs nationaux, deux animateurs spécialisés mini twirl, deux instructeurs club) ainsi que deux juges fédéraux et un juge international formateur.

N'hésitez pas à venir nous rejoindre, nous proposons des cours gratuits d'essai en début de saison ainsi qu'une continuité de tous nos cours en visio lors des périodes de confinement, le tout dans une ambiance conviviale.



**Contacts :**  
06 09 96 05 97 - [contact@dta74.com](mailto:contact@dta74.com)  
**Facebook:** [dansetwirlacademia74](https://www.facebook.com/dansetwirlacademia74)  
**Site Internet:** [www.dta74.com](http://www.dta74.com)

## Équipe Française de Football pour Amputés

Le football pour amputés est un sport véhiculant des valeurs d'engagement, de courage, de solidarité, de compétition, mais aussi de forte convivialité. À l'E.F.F.A, avec nos joueurs, notre staff, et nos partenaires nous souhaitons modestement fédérer autour de ces valeurs. J'invite les partenaires potentiels, chefs d'entreprises ou responsables d'organismes divers, amoureux du

football et intéressés pour agir positivement sur le contexte social et sportif du territoire, à nous rejoindre, en espérant qu'ils soient toujours plus nombreux et présents à nos côtés car nous avons besoin d'eux pour le bon fonctionnement de notre association.  
"Seul on va plus vite, mais ensemble on va plus loin".  
Tous sur un pied d'égalité.



**Contacts :** 06 82 27 67 27 – [contact@effa-foot.fr](mailto:contact@effa-foot.fr)  
**Facebook :** [Equipe Française De Football Amputés](https://www.facebook.com/EquipeFrancaiseDeFootballAmputés)  
**Site Internet :** [www.effa-foot.fr](http://www.effa-foot.fr)

## HBC M'Handallaz

Si le hand m'était conté...  
En cette période troublée, le HBC M'HAND-ALLAZ vous souhaite d'excellentes fêtes de fin d'année et vous présente tous ses vœux pour 2021.

Le club de Handball existe depuis 1999, avec cette année l'obtention du Label ECOLE DE HAND pour nos mini hand (6 ans).

Nous disposons également d'une équipe moins de 11, une de moins de 13, une entente avec Poisy pour nos moins de 15 ans ainsi qu'une équipe senior ; pour le plaisir des adultes souhaitant jouer ou reprendre le hand. L'encadrement sportif des entraînements est assuré par des éducateurs sportifs diplômés. Le club est membre du Fan Club de la team Chambé et vous propose une billetterie à prix club ; pensez-y pour votre plaisir et celui de vos proches !



La situation nous invite à penser que la saison va commencer alors 2 SÉANCES D'ESSAI GRATUITES pour chaque catégorie jusque fin janvier 2021.

Venez nombreux découvrir ce sport collectif dans une ambiance sportive et chaleureuse. A très vite. Le club de Hand de la Balme de Sillingy est l'unique club de la CCFU.

**Contacts :**  
06 69 54 68 99 - [5174007@ffhandball.net](mailto:5174007@ffhandball.net)

## La Balme escalade

Le club propose 2 types de sessions :  
1 : des cours d'escalade pour les jeunes dès 6 ans, mais également pour les adultes, sous la supervision de moniteurs diplômés d'état. Environ 100 adhérents.  
2 : des séances libres de grimpe en autonomie pour les adultes sous la supervision d'encadrants bénévoles de l'association. Environ 60 adhérents.

L'escalade a lieu sur les structures d'escalade (mur et salle de blocs) dans la Halle des Sports et de la Culture, ainsi qu'aux falaises de la Mandallaz lorsque les conditions météo sont au rendez-vous.

Chaque été, toutes les prises sont démontées et nettoyées par les bénévoles du club puis remontées pour créer de nouvelles voies à expérimenter. Ce qui correspond à environ 25 lignes de grimpe (soit + de 75 voies) plus la salle de pans à explorer chaque



année.  
**Contacts :** [info@labalme-escalade.fr](mailto:info@labalme-escalade.fr)  
**Site Internet :** [www.labalme-escalade.fr](http://www.labalme-escalade.fr)

## La Randallaz

La Randallaz est un club pluriactivités qui recense 200 adhérents. La randonnée pédestre propose des sorties

tous les lundis de mars à octobre, et organise chaque année, un voyage d'une semaine, plus un ou deux séjours en refuge sur 4 ou 5 jours.

La marche nordique se pratique tous les jeudis de l'année, avec des séances d'initiation de novembre à mars pour les nouveaux.

Les sorties loisirs d'hiver se déroulent tous les lundis de janvier à mars. Le club n'organise que le transport, et chacun pratique l'activité ou le loisir de son choix : raquettes, ski de fond, marche récréative, pique-nique ou repas entre amis, partie de cartes, farniente au soleil...

Parallèlement à ces 3 activités, La Randallaz participe au balisage et à l'entretien des sentiers de la CCFU pour une moyenne annuelle de 400 heures de travail.

**Contacts :**



[randallaz74@gmail.com](mailto:randallaz74@gmail.com)  
**Site Internet :** [www.randallaz74.fr](http://www.randallaz74.fr)

## Les vétérans du basket

Depuis deux ans, des anciens basketteurs se réunissent le vendredi soir pour partager ensemble une bonne séance sur le parquet. En parallèle, deux manifestations dans l'année permettent de se faire connaître et d'échanger sur l'objectif de notre association : tous les bénéfices sont reversés à des actions caritatives.



**Contacts :**  
06 81 45 99 90 - [f.terrier@lasalle-pringy.fr](mailto:f.terrier@lasalle-pringy.fr)  
**Facebook :** [Les vétérans du basket](https://www.facebook.com/Lesveteransdubasket)



## LOISIRS

### Annecy Colombes

Lâcher de colombes pour tous les événements de la vie, pour toutes les cérémonies publiques et privées.

La colombe représente la paix, l'amour et la fidélité et apporte toujours une valeur symbolique à la cérémonie.



**Contacts :**  
06 83 18 18 09 - [annecycolombes@gmail.com](mailto:annecycolombes@gmail.com)  
Facebook: <https://www.facebook.com/lebonheur74/>  
Site Internet : <https://colombedubonheur.wixsite.com/annecy-colombes>

### Balme Pêche Loisirs

L'association a été créée le 7 janvier 1998 par Monsieur Jean FAVRE D'ANNE. Elle est composée de 13 membres formant le conseil d'administration dont 7 membres du bureau, ainsi que 2 membres de droit.

L'association a pour but, l'organisation et le développement de la pêche dans les eaux du lac ainsi que la gestion de la faune aquatique.

Les principales souches de poissons introduites sont : le brochet, le sandre, le black-bass, la perche, le gardon, la tanche, l'anguille et la brème. Ce sont des empoisonnements annuels. La truite arc-en-ciel impose un déversement hebdomadaire de février à fin mai et de septembre à novembre. Il y a aussi des carpes esturgeons et carpes amour qui doivent obligatoirement être relâchées après la pesée et la photo.

L'association assure la surveillance de la pêche sur le lac. Les membres de l'association organisent, en partenariat avec la mairie, des stages de découverte de la pêche pour les enfants de la commune qui se

déroulent sur 6 mercredis matins avec le centre de loisirs. Nous organisons le concours de pêche à la truite au mois d'avril et l'enduro de pêche à la carpe au mois d'août.



**Contacts :**  
06 84 53 74 04 - [info@balme-peche.com](mailto:info@balme-peche.com)  
Site Internet : [www.balme-peche.com](http://www.balme-peche.com)

### BRP Racing Team

Compétition moto sur circuit vitesse au niveau national.



**Contacts :**  
06 31 33 27 95  
[brp.racingteam74@gmail.com](mailto:brp.racingteam74@gmail.com)  
Facebook: BRP Racing Team

### Club des aînés

À ce jour, notre association compte une soixantaine d'adhérents.

Une réunion hebdomadaire, le vendredi après-midi, permet de se divertir autour de jeux de société toujours très animés (belote, tarot, scrabble, rummy...) et de rompre la solitude et l'isolement pour certains.

Un goûter bien apprécié permet des discussions animées sur les nombreux sujets qui occupent la vie quotidienne de nos aînés.

Des cours d'informatique sont également programmés le mardi sous la houlette de Gilles VIGNOLET, très concerné pour apporter aide et soutien aux utilisateurs d'Internet.

## ASSOCIATIONS

Les activités prévues cette saison n'ont pu avoir lieu suite à la crise sanitaire, notamment le voyage de fin de saison en relation avec le Club de Sillingy. Pas de repas cet été et pas de repas de Noël cet hiver. Un OPEN de dictée était programmé pour novembre, il se réalisera très bientôt, on l'espère.

Vous les Aînés de La Balme, n'hésitez pas à venir augmenter la liste de nos adhérents. Cette association vous apportera convivialité et bonne humeur.



**Contacts :**  
06 42 60 23 22  
[rodgers.dumas@orange.fr](mailto:rodgers.dumas@orange.fr)

### Échange et Partage

Vous êtes seul(es), venez nous rejoindre pour des moments de convivialité. Bricolage, tricot, couture, confection d'objets de Noël ou autres sont les activités proposées. Bonne ambiance assurée.

Rendez-vous chaque lundi à 14h à la salle de l'Oppidum



**Contacts :**  
04 50 68 83 88 - [virotdaniel@gmail.com](mailto:virotdaniel@gmail.com)

### Protects Skull

Une association de "biker" hauts-savoyards, qui parcourent les routes d'Europe dans un esprit d'aventure et de fraternité. Équipés de grosses cylindrées américaines Harley Davidson et de cuirs à l'effigie du club.

**Contacts :**  
06 28 33 47 11 - [Protects.skull@gmail.com](mailto:Protects.skull@gmail.com)  
Facebook : PROTECTS SKULL MC

### Les Mini-flots

Afin de retransmettre notre passion aux plus jeunes, notre club "Les Mini Flots" accueille chaque année des adolescents à partir de 10 ans.

Nous leur apprenons toutes les bases de la construction d'un bateau ramené à l'échelle du modélisme.

Pour cela, chaque ado, dispose d'un emplacement pour réaliser son bateau et le club met à leur disposition le matériel et outillage nécessaires pour la construction. Durant l'année, pour construire le bateau, ils auront appris à : lire un plan à l'échelle, tracer, découper, clouer, percer, coller, assembler sur un chantier de construction.

Ainsi que des notions de perçage, de ponçage, de peinture à la bombe et d'électricité.

Pour terminer, ce sera l'instant de vérité : la mise à l'eau de l'œuvre réalisée de leurs propres mains et de le voir naviguer.

Le Club est ouvert :

- Lundi de 14h00 à 18h00 uniquement pour les adultes
- Mercredi de 14h00 à 18h00, pour les adolescents et adultes
- Samedi de 14h00 à 18h00, pour les adolescents et adultes

Cotisation annuelle : 60,00 €



**Contacts :**  
04 50 77 75 97 - [lesminiflots74@orange.fr](mailto:lesminiflots74@orange.fr)  
Facebook: [pascal.lesminiflots](https://www.facebook.com/pascal.lesminiflots)  
Site Internet : [www.lesminiflots74.fr](http://www.lesminiflots74.fr)



## La Balme équilibre

Pour faire suite aux Ateliers Équilibre organisés par le pôle Gériatologie de l'hôpital d'Annecy, nous nous sommes organisés en association à partir de cette année. Nous nous retrouvons au Bois-Joli les jeudis matins, hors vacances scolaires, en trois groupes successifs. Les cours sont animés par Eric BUCHET, animateur sportif diplômé.



Contact : [gringozdaniel@wanadoo.fr](mailto:gringozdaniel@wanadoo.fr)

## Tout schuss dans le désert

Le 4L Trophy c'est un raid solidaire, pour les jeunes, qui se déroule à travers 3 pays : la France, l'Espagne et le Maroc. Après avoir voyagé sur les routes australiennes pendant un an, il était évident de se lancer un nouveau challenge.

Quoi de mieux qu'un raid humanitaire en 4L ? En collaboration avec les associations La Croix-Rouge et les Enfants du Désert, nous sommes ravis de participer à l'aventure qui se déroulera du 26 avril au 6 mai 2021. L'association balméenne Tout schuss dans le désert est donc née pour nous aider à financer notre projet.

Pour nous rencontrer et nous soutenir, n'hésitez pas à nous contacter par mail ou rejoignez-nous sur notre page Facebook : Tout schuss dans le désert, nous serons ravis d'échanger avec vous et de vous montrer l'évolution de notre projet.

À bientôt sur les pistes !  
Charlotte et Camille



Contacts :  
[toutschussdansledesert@gmail.com](mailto:toutschussdansledesert@gmail.com)  
Facebook : Tout schuss dans le désert

## ARTS ET CULTURE

### As'arts

Ateliers de peinture, toutes techniques (pinceaux, couteaux, huile, acrylique, aquarelle, encres, pouring gel, techniques mixtes...). Stages techniques avec intervenants professionnels.

Pour adultes, débutants ou confirmés : le mardi de 19h00 à 21h30, salle des Aînés.  
Pour enfants (8-12 ans) au 1<sup>er</sup> et 3<sup>ème</sup> trimestres, le mercredi de 14h à 15h30.

Organisation de l'exposition des artistes peintres amateurs, depuis 12 ans, chaque 1<sup>er</sup> week-end de décembre, en même temps que le marché de Noël. RDV en 2021 pour la prochaine édition !



Contacts :  
06 58 66 10 44 - [cathy.faure74330@gmail.com](mailto:cathy.faure74330@gmail.com)  
Site Internet : [www.asarts.fr](http://www.asarts.fr)

### Chorale Trois Petites Notes

Chorale de 70 choristes amateurs, les "3 p'tites notes" chantent depuis 1980 à La Balme de Sillingy. Sous la houlette de son chef de chœur, Denis WOLF, la chorale se réunit tous les mardis soir à l'Espace 2000 pour ses répétitions. Chorale au répertoire contemporain avec un panel de chants de tous horizons, elle présente plusieurs concerts par an, principalement sur les communes locales.

En 2020, elle fête ses 40 ans. Situation sanitaire oblige, c'est au printemps 2021 que deux grands concerts sont prévus pour cet événement. Plus d'infos à venir sur sa page Facebook.



Contacts :  
[tpn.presidente@gmail.com](mailto:tpn.presidente@gmail.com)  
Facebook: TPN 74

## ENFANCE ET JEUNESSE

### APE de Vincy

L'APE des Marmousets de Vincy a la réputation d'être une association festive et efficace pour récolter des fonds afin de financer les projets d'activités scolaires des enfants du hameau.

Cette histoire, que portent et transmettent les bureaux successifs de l'association se poursuit, même au temps du coronavirus !

Ainsi, si depuis l'année dernière, nous ne pouvons pas compter sur nos grands rendez-vous habituels (Bâthie, soirée dansante, fête de l'école), nous avons à cœur de continuer à nous mobiliser et proposer des actions adaptées à la crise sanitaire.

La tenue d'un stand de vente de diots et de gâteaux au marché dominical du 25 octobre dernier en est un bel exemple !

Il a permis à notre association de gagner une belle somme tout en diversifiant le mode de financement puisque ce type d'événement permet de sortir de l'autofinancement fréquent des associations de parents d'élèves.

En effet, ce n'est pas forcément eux qui ont été nos clients ce jour-là !



Contacts :  
[apedevincy@gmail.com](mailto:apedevincy@gmail.com)  
Facebook : APE Les Marmousets de Vincy  
Internet : <https://sites.google.com/site/apemarmousetsdevincy/>

### APE du Marais

L'APE Les Grenouilles organise des manifestations et/ou des ventes afin de financer les activités scolaires des enfants des écoles du Marais (sorties, intervenants, matériels pour des ateliers...).

L'objectif est également de créer et conserver des liens entre les parents d'élèves.



Contacts :  
[ape.lesgrenouilles74@gmail.com](mailto:ape.lesgrenouilles74@gmail.com)  
Facebook : APE Les Grenouilles  
Site Internet : <https://apelesgrenouilles7.wixsite.com/ape74>



## De cocon à papillon

Créée en 2008, l'association de Cocon à Papillon regroupe des assistantes maternelles de la CCFU.

Les petits et leurs nounous se retrouvent le matin lors d'activités communes pour une socialisation bienveillante. Au programme, motricité, musique, peinture, promenades et jeux au lac... Les enfants retrouvent leurs copains et copines pour des échanges enrichissants.

Les rencontres ont lieu les lundis, jeudis et vendredis à la salle de l'Oppidum à La Balme de Sillingy et le mardi à Sillingy, soit à la salle périscolaire soit à la bibliothèque.

Outre les activités manuelles, les enfants s'initient au yoga, à la sophrologie, à la danse africaine et à la musique. Ils assistent aussi à des spectacles. Et, comme ils sont sages, le Père Noël leur rend visite !

L'association est présente à la foire de la Bâthie et organise au printemps un "Vide ta Chambre" à la salle Georges Daviet (La Balme de Sillingy). Enfin, une fois par an, l'association reçoit les assistantes maternelles lors d'une matinée portes ouvertes.



Contacts : [celine\\_santos\\_fr@yahoo.com](mailto:celine_santos_fr@yahoo.com)  
 Facebook : [de Cocon à papillon](https://www.facebook.com/decoconapapillon)  
<http://assistantes-maternelles-de-cocon-a-papillon.e-monsite.com/>

## Maison Familiale Rurale de la Catie

Un parcours de formation dans les métiers de l'Accompagnement.

La MFR de La Balme de Sillingy forme aux métiers de l'Accompagnement des Personnes, tout au long de la Vie. Les formations en alternance s'adressent à un public de jeunes et d'adultes, permettant de travailler l'orientation mais également l'insertion professionnelle ou encore la poursuite d'études. La pédagogie de l'alternance - partenariat avec les professionnels - s'applique à toutes nos formations, sous différents types de statuts.

- 4<sup>e</sup> et 3<sup>e</sup> de l'Enseignement Agricole : un cycle d'orientation ouvert à tous dès 14 ans. Un travail de réflexion sur le projet est réalisé, avec les parents, pour trouver la formation adéquate ;
- CAPA Services Aux Personnes et Vente en Espace Rural : un cycle diplômant de niveau 3, permettant une insertion dans la vie active ou une poursuite d'étude ;
- BAC PRO Services Aux Personnes et Aux Territoires : Un cycle diplômant de niveau 4, permettant l'insertion professionnelle ou la poursuite d'étude vers les métiers du sanitaire, du social ou de l'animation de territoire ;
- CAP Accompagnant Educatif Petite Enfance, AEPE : un diplôme spécialisant de niveau 3, dans la Petite Enfance pour une insertion professionnelle ou une poursuite d'étude ;
- DE Accompagnant Educatif et Social : un diplôme d'Etat de niveau 3, spécialisant dans l'accompagnement des personnes fragiles ou pour être AESH ;
- Conseiller Funéraire : un titre de niveau 4, pour devenir Assistant Funéraire.

La MFR poursuit son travail de réflexion pour mettre en place des formations dans l'accompagnement, la restauration et la vie quotidienne.



Contacts : [04 50 68 70 55](tel:0450687055) - [mfr.balme@mfr.asso.fr](mailto:mfr.balme@mfr.asso.fr)  
 Facebook : [MFR La Balme de Sillingy](https://www.facebook.com/MFR-La-Balme-de-Sillingy)  
 Site Internet : <https://mfr-labalme.fr/>

## Mini-Mam

Association regroupant trois assistantes maternelles agréées permettant l'accueil d'enfants âgés de 0 à 3 ans.



Contacts : [04 50 45 65 09](tel:0450456509)  
[minimam74330@gmail.com](mailto:minimam74330@gmail.com)

## AMICALES

### Les amis de la Balme

Association créée en 1905, elle avait pour but de soutenir et venir en aide aux Balméens : c'était l'ancêtre de nos actuelles Sécurité Sociale et Mutuelles.

Aujourd'hui son but principal est de réunir dans une ambiance chaleureuse et amicale autour de sorties journalières, visites de nos régions voisines, de repas, toutes les personnes balméennes ou non désirant adhérer à cette association.

Pour cela nous participons ou organisons différentes manifestations locales selon nos moyens pour récolter des bénéfices ce qui nous permet de réduire substantiellement le coût des activités afin que tous les adhérents puissent participer.



Contacts : [04 50 68 88 21](tel:0450688821)  
[mimiju44@orange.fr](mailto:mimiju44@orange.fr)

## Les cinquantenaires de l'an 2000

L'association Les cinquantenaires de l'an 2000 a pour but de créer des liens amicaux entre classards lors de repas, voyages...

Contacts : [04 50 68 82 71](tel:0450688271) – [07 77 07 73 94](tel:0777077394)  
[bulloz.jean@orange.fr](mailto:bulloz.jean@orange.fr)

## VIE LOCALE

### Comité de jumelage

Le Comité de Jumelage de La Balme de Sillingy, sous la présidence d'Yves MERCIER, est une association d'échanges avec l'Italie depuis plus de 30 ans et plus particulièrement avec la commune de Colle Umberto, non loin de Venise. En plus des relations conviviales avec le comité de jumelage italien, il y a eu notamment des tournois de football, des échanges avec des personnes handicapées, des groupes scolaires et le club d'arts martiaux.

Le comité de Jumelage de La Balme, organise chaque année un spectacle, participe à la Foire de la Bathie, vend des huîtres sur le marché en fin d'année et participe à d'autres activités locales.

Une charte d'amitié existe depuis 15 ans avec le comité de jumelage breton de Bourg-Blanc et Coat-Méal, communes situées non loin de Brest. Outre une relation extrêmement amicale avec les membres de cette association, il y a eu un échange entre les jeunes des CMJ locaux des communes savoyarde et bretonne.



Contacts : [06 07 58 39 24](tel:0607583924)  
[comitejumelagelabalme@laposte.net](mailto:comitejumelagelabalme@laposte.net)



## Comité des fêtes et réceptions de la Balme

Équipe nouvelle avec de nouveaux statuts et sans étiquette, notre priorité est d'être acteur dans la vie locale de notre commune.

De nouveaux projets sont en train d'éclorre malgré le contexte actuel. Si vous voulez participer à cette belle aventure, n'hésitez pas à nous rejoindre. Bonne humeur au rendez-vous.



**Contacts :**  
06 81 45 99 90  
f.terrier@lasalle-pringy.fr  
Facebook :  
Comité des Fêtes et Réceptions de La Balme

## SOLIDARITÉ

### ADMR Petites Ussets et Fier



L'association ADMR PETITES USSES ET FIER, située sur la commune de La Balme de Sillingy, intervient auprès de 250 bénéficiaires, qu'ils soient personne âgée, personne en situation de handicap, famille ou grand public.

L'association emploie 40 aides à domicile et auxiliaires de vie, et apporte, grâce à elles et ses bénévoles, un service d'aide à la personne adapté aux besoins et attentes de ses bénéficiaires :

- Entretien du logement
- Accompagnement aux courses et rendez-vous, promenade, compagnie
- Services et soins aux seniors
- Accompagnement du handicap.

L'association propose également de la livraison quotidienne de repas sur ses communes d'interventions : Sillingy, La Balme de Sillingy, Mésigny, Choisy, Sallenôves, Lovagny et Nonglard.

**Contacts :**  
04 50 68 76 56  
accueil.petites-usses@laposte.net

## Amicale des Sapeurs Pompiers

Je profite de l'occasion qui m'est donnée dans l'édition de ce bulletin municipal pour vous parler du fonctionnement d'une caserne de sapeurs-pompiers.

Il y a d'un côté les interventions, bien connues de tout le monde avec nos camions rouges qui plaisent tant aux enfants. Celles-ci sont gérées par le Service départemental d'Incendie et de Secours (SDIS74).

Et de l'autre, l'amicale. Chaque caserne se doit d'avoir une amicale. Celle-ci assure le noyau de vie des pompiers. Elle subvient à leurs besoins tels que d'adapter leur lieu de vie (réfectoire, dortoir, salle de sports) pendant leurs gardes, leur assurer d'avoir du matériel adapté aux besoins mais aussi de veiller à leur garantir un soutien financier pour eux et leurs familles en cas d'accident.

Mais tout ceci n'est possible que grâce aux dons reçus lors de la présentation de notre calendrier.

La solidarité étant le mot clé de l'amicale, nous avons en cette année difficile étendue notre action en aidant les commerces et entreprises de notre secteur.

C'est au nom de tous les Sapeurs-Pompiers Fier & Ussets que je vous souhaite une très belle année 2021 et surtout prenez soin de vous.

Le président de l'Amicale Aurélien HOAREAU



**Contacts :**  
sillingy@sdis74.fr  
Facebook : Centre d'Incendie et de Secours de Sillingy

## Les rêves de Clémence

Cette association a pour objet de collecter des fonds afin :

- d'aider et accompagner Clémence et sa famille lors des protocoles de soins ;
- de soutenir la lutte contre le déficit en Alpha1 en partenariat avec d'autres associations reconnues d'utilité publique (accompagnement des malades et leurs familles, amélioration de la connaissance de cette maladie, sensibilisation de l'opinion publique aux problèmes liés à cette maladie, participation et soutien à la recherche) ;
- d'aider au développement et au financement de la recherche ;
- de soutenir les actions menées par d'autres associations liées à l'enfance ;
- de soutenir les services pédiatriques d'Annecy et Bron ;
- d'accompagner les familles d'enfants malades quel que soit la pathologie.



**Contact :** marianne.cattel@live.fr

## Vaincre la mucoviscidose

Journée nationale pour récolter des dons pour l'association vaincre la mucoviscidose.

Fête de village, autour du lac de La Balme de Sillingy, avec la course autour du lac pour donner son souffle pour ceux qui en manque, des animations, de la danse, des jeux, des poneys, de la pêche à la ligne, de l'escalade, une tombola, vente d'articles artisanaux, un bar et des points de restaurations.

Toutes ces animations sont soutenues par les bénévoles et les associations de La Balme de Sillingy et des alentours.

**Contacts :** 06 26 01 31 39  
sophie.mousselard@outlook.fr  
Facebook : virade de l'espoir la Balme de Sillingy  
Site Internet : vaincre la mucoviscidose.org



Les fruitières de La Balme de Sillingy

La Balme de Sillingy puise ses origines dans la ruralité. Aujourd'hui notre commune comporte 8 exploitations agricoles à titre principal et 4 avec une double activité, pour une quinzaine d'actifs au total. Cela représente 640 hectares travaillés soit 40 % de la surface communale.

Six fermes sont tournées vers la production laitière et adhérentes à une coopérative. Sur le territoire de La Balme de Sillingy s'appliquent 4 IGP lait cru : la Tomme de Savoie, l'Emmental de Savoie, la Raclette de Savoie et le Gruyère France.

UN PEU D'HISTOIRE...

À la fin du 19<sup>e</sup> siècle, les agriculteurs se retrouvent à la fruitière pour mettre en commun le "fruit de leur travail" : le lait.

Les producteurs laitiers se réunissent au sein de fruitières (ou coopératives laitières) pour fabriquer principalement de l'emmental. Les producteurs n'ayant pas la quantité de lait nécessaire à la fabrication de ce si gros fromage (environ 800 litres de lait pour une meule). La fruitière est aussi un lieu social où les agriculteurs se rendent chaque jour pour livrer leur lait.

La fruitière a quelques particularités : elle doit être composée d'un minimum de 7 producteurs, ceux-ci sont propriétaires des locaux et les mettent à disposition d'un fromager en échange de la rémunération du lait.

À l'origine, La Balme de Sillingy compte 3 fruitières d'une cinquantaine de producteurs :

- une à Avully – La Bonasse
- une au Tornet (avec son fameux câble qui permettait aux producteurs de la Bâthie de descendre le lait)
- une à Lesvaux (qui fut la dernière en activité jusqu'en 1987).

Après l'arrêt de ces fruitières différents choix sont faits. Les producteurs du Tornet font le choix d'adhérer aux Fermiers Savoyards à Frangy.

Aujourd'hui encore 2 producteurs livrent leur lait à cette fruitière.

Les fruitières de Lesvaux et Avully - La Bonasse fusionnent. Après des étapes à la coopérative des Ussets (Marlioz), puis à Cruseilles, dans les années 2000, les producteurs adhèrent à la fruitière d'Hauteville sur Fier qui travaille en partenariat avec la fromagerie Chabert. En 2016, pour s'adapter au marché, 4 coopératives de l'Albanais (dont celle d'Hauteville sur Fier) fusionnent sous l'intitulé Fruitières de Savoie.



Projet de façade de la fruitière de Lesvaux - plan de 1899.



N°	Noms des Producteurs	Quantité	Qualité	Produit	Unité	Quantité	Qualité	Produit	Unité
1	...	...	...	...	...	...	...	...	...
2	...	...	...	...	...	...	...	...	...
3	...	...	...	...	...	...	...	...	...
4	...	...	...	...	...	...	...	...	...
5	...	...	...	...	...	...	...	...	...
6	...	...	...	...	...	...	...	...	...
7	...	...	...	...	...	...	...	...	...
8	...	...	...	...	...	...	...	...	...
9	...	...	...	...	...	...	...	...	...
10	...	...	...	...	...	...	...	...	...
11	...	...	...	...	...	...	...	...	...
12	...	...	...	...	...	...	...	...	...
13	...	...	...	...	...	...	...	...	...
14	...	...	...	...	...	...	...	...	...
15	...	...	...	...	...	...	...	...	...
16	...	...	...	...	...	...	...	...	...
17	...	...	...	...	...	...	...	...	...
18	...	...	...	...	...	...	...	...	...
19	...	...	...	...	...	...	...	...	...
20	...	...	...	...	...	...	...	...	...
21	...	...	...	...	...	...	...	...	...
22	...	...	...	...	...	...	...	...	...
23	...	...	...	...	...	...	...	...	...
24	...	...	...	...	...	...	...	...	...
25	...	...	...	...	...	...	...	...	...
26	...	...	...	...	...	...	...	...	...
27	...	...	...	...	...	...	...	...	...
28	...	...	...	...	...	...	...	...	...
29	...	...	...	...	...	...	...	...	...
30	...	...	...	...	...	...	...	...	...

Extrait du registre laitier de 1900

AUJOURD'HUI

Le territoire des Fruitières de Savoie s'étend de Gruffy à l'est, Lornay à l'ouest, Entrelacs au sud et La Balme de Sillingy au nord.

La coopérative collecte le lait de 140 exploitations soit plus de 250 actifs pour 50 millions de litres de lait annuels transformés dans 5 ateliers de fabrication (fruitières) :

- Hauteville sur Fier : Tomme de Savoie et autres spécialités
- Saint Germain la Chambotte : Tomme de Savoie et Gruyère France
- Vallières : Emmental de Savoie
- Gruffy : Tome des Bauges et Abondance
- Sales : Coeur de Savoie, pâtes molles et produits bio.

Vous pouvez trouver tous nos fromages locaux dans les magasins de Saint Germain la Chambotte, Gruffy, Vallières et depuis le mois de novembre 2020 dans un nouveau point de vente à Sales situé à 15 km de La Balme de Sillingy. Le magasin est ouvert du lundi au samedi de 9h à 12h et de 15h à 19h. [www.fruitieres-chabert.com](http://www.fruitieres-chabert.com)

Avec les fruitières, c'est le collectif qui apporte la rémunération aux producteurs.

Article rédigé par Nicolas GENOUD, agriculteur sur la commune





## ALTER'ALPA TOURISME

L'Office de tourisme Alter'Alpa existe depuis 2014. C'est un Etablissement Public Industriel et Commercial. À l'origine, il recouvrait le territoire de 3 communautés de communes (CCFU, Pays de Cruseilles et Pays de Fillière). Depuis le 1<sup>er</sup> janvier 2017, il est l'organe compétent pour les 30 communes de Fier et Usse et du Pays de Cruseilles.

Ses missions sont l'accueil, l'information et l'orientation des visiteurs, la gestion de la boutique et de la billetterie, la promotion et la communication du territoire et de ses acteurs, la mise en réseau des acteurs touristiques du territoire et l'accompagnement dans la définition et la mise en œuvre de la politique touristique, l'animation et la commercialisation de packages.

Depuis septembre 2020, toute l'équipe de l'Office de tourisme est installée au Point Information Touristique de La Balme de Sillingy situé 165 route de Paris (vers le lac).

L'Office de tourisme n'a pas seulement vocation à conseiller les touristes. Les locaux représentent la plus grande part de la fréquentation. Auprès de nos conseillers en séjour vous pouvez trouver :

- Les informations touristiques classiques, pour recevoir vos amis et vos proches,
- Des informations pratiques (horaires de bus),
- Des informations spécifiques sur la randonnée, le vélo, l'escalade, l'équitation... (nous sommes labellisés Accueil Vélo),
- La billetterie des animations organisées par l'Office de tourisme ou certains partenaires (Ferme de Chosal par exemple),
- Une boutique de produits locaux (miel, bière, vin, jus de fruits, livres, cartes postales...),
- Des jeux d'extérieur (jeux de piste, chasses au trésor, courses d'orientation, prochainement du géocaching) à faire autour de chez vous !

Alors n'hésitez plus pour vous réapproprier votre Office de tourisme !



Crédit photos : Yan-Gaëtan OLIVO

## NOS JOIES, NOS PEINES

### La famille s'est agrandie

49 naissances en 2020 (liste arrêtée au 27/10/2020)

*Seuls les enfants dont les parents ont donné leur accord sont nommés dans le bulletin.*

OUBADRISS Amine, le 12/11/2019  
TOUATI Malak, le 14/11/2019  
BAYRAKTAR Ahmet, le 20/11/2019  
CHENEL Gabrielle, le 25/11/2019  
VITTOZ Noémie, le 25/11/2019  
DESSEIGNE Coline, le 29/11/2019  
BESSON NOVEL Ethan, le 05/12/2019  
GAUDILLERE Alice, le 10/12/2019  
GAMONNET Gianni, le 14/12/2019  
BARALLE Elian, le 24/12/2019  
SONDAZ ROSAY Tyméo, le 24/12/2019  
BARABAS Eden, le 25/12/2019  
PENOT Léo, le 14/01/2020  
HADJI Lounis, le 25/01/2020  
TEISSIER John, le 31/01/2020  
YILDIZ Sara, le 14/03/2020  
TUDOR Erica, le 18/03/2020  
REVUZ Raphaël, le 05/04/2020  
BENÂDDI Hind, le 09/04/2020  
CHRISTIN Léo, le 11/04/2020  
TABARANI Nahil, le 12/04/2020  
ANGELI Ange, le 20/04/2020  
DE MATOS Alexis, le 26/04/2020  
COSTA Jade, le 06/05/2020  
GERMAIN Clélia, le 06/05/2020  
TAMTURK Meva, le 09/05/2020  
KEITA Mohamed, le 11/05/2020  
PANCRAS Sandro, le 12/05/2020  
LEGHMARA Kahina, le 20/05/2020  
FÉTILLE Manon, le 21/05/2020  
LIENHART Arthur, le 17/06/2020  
PERNOLLET Léonie, le 02/07/2020  
GALOIS Maëlle, le 20/07/2020  
MISI CAPRETTI Jude, le 22/07/2020  
HOUBRON SJOBERG Léa, le 28/07/2020  
PERREARD Hugo, le 05/08/2020  
STOCCO Nora, le 17/08/2020  
MAROIS Maxence, le 19/08/2020  
BONIS Liv, le 25/08/2020  
PRENKU Anton, le 26/08/2020  
IBISHI Leo, le 31/08/2020  
BEAL Anna, le 09/09/2020  
RENARD Enzo, le 18/09/2020  
VIGROUX Raphaël, le 21/09/2020  
DECRAMER Romy, le 05/10/2020  
LANDON Alice, le 09/10/2020  
FEBVRET RONNA Gabin, le 11/10/2020  
SILVANI Julia, le 14/10/2020  
GOLAZ Amélia, le 25/10/2020  
DEJEAN Ella, le 27/10/2020

### Ils se sont mariés

13 mariages en 2020

*Seuls les couples ayant donné leur accord sont nommés dans le bulletin.*

BLANC Michaël et BLANC Amandine, le 30/12/2019  
TEISSIER Martial et GUILLERMET Blandine, le 18/01/2020  
EUSTACHE Julien et DA SILVA NASCIMENTO Danielle, le 22/02/2020  
FREBOURG Thierry et BEBON Marie, le 08/08/2020  
BONFORT Nicolas et HERVÉ Marie, le 25/08/2020  
PERSENICO Geoffrey et EL HARI Anissa, le 28/08/2020  
DE REKENEIRE Flavien et ROVILLON Priscilla, le 12/09/2020  
BERNARD Steven et LAGNEUX Emmanuelle, le 10/10/2020  
TANGUY Cédric et ANDOUCHE Mathilde, le 10/10/2020  
DESOINDRE Pierre et DRID Rachida, le 10/10/2020  
GUSIC Edin et MEHIC Nermina, le 24/10/2020  
SELMY Aymen et MOUJAHED Hazar, le 31/10/2020

### Ils nous ont quittés

23 décès en 2020

BERGANZONI Gilles, le 13/12/2019  
LONGONI Emmanuel, le 31/12/2019  
CESCUTTI Ines épouse BELLEVILLE, le 14/01/2020  
ANTHOINE-MILHOMME Gilbert, le 17/01/2020  
QUELLARD Monique veuve BOUVIER, le 30/03/2020  
PUYGAUTHIER Jacques, le 06/04/2020  
FALCONNAT Paulette veuve JANIN, le 13/04/2020  
FABRE Jeannine épouse BLANCHARD, le 19/04/2020  
CAFFE Jean, le 20/04/2020  
POT Bernard, le 27/04/2020  
TERRIER Louis, le 29/04/2020  
LE TETOUR Jeanne veuve MADELEINE, le 08/05/2020  
CHAMEAUX Henri, le 21/05/2020  
RICHARD Odile veuve MARTIN, le 22/05/2020  
CHICHON Adrien, le 23/07/2020  
CRUTZ André, le 12/08/2020  
BERTHET Jacqueline épouse MURZILLI-VITAL, le 29/10/2020  
WALLABRÈGUE Lucas, le 04/11/2020  
THÉVENOT Antonie, le 08/12/2020  
MOCELLIN Danilo, le 12/12/2020  
PIMBERT Isabelle, le 16/12/2020  
SEYROUX Noëlle, le 20/12/2020  
DECHOSAL Gilles, le 29/12/2020

### Infos pratiques

Horaires d'ouverture :

- Toute l'année : lundi au samedi 9h-12h30 et 13h30-17h (sauf confinement et fermetures exceptionnelles)
- En haute saison : 7j/7

Contacts : 04 50 22 40 31 – [accueil@alteralpatourisme.com](mailto:accueil@alteralpatourisme.com)



## LA TRIBUNE DE L'OPPOSITION

En attendant le jugement du tribunal administratif de septembre 2020, nous souhaitons nous inscrire dans une démarche d'opposition raisonnable et constructive.

L'attitude de la municipalité, qui nous a privés de tout moyen, a entravé ce bel enthousiasme.

### Brimades à la Balme

- AUCUNE photo pour les conseillers d'opposition sur la photo officielle du conseil municipal
- AUCUNE invitation ou participation aux activités et commémorations officielles
- AUCUNE sollicitation pour distribuer les bouteilles d'eau minérale aux Balméens
- AUCUNE invitation au déjeuner du personnel, etc.
- AUCUNE invitation pour la réunion d'information sur les problèmes d'eau (2 en 4 mois)
- AUCUN passage de relais demandé entre anciens et nouveaux élus responsables.

Au-delà de ces mesquineries et plus sérieusement au mépris de la loi, nous sommes privés :

- De salle de réunion à dates et heures fixes
- De moyens obligatoires (informatique, secrétariat)
- D'expression dans les supports de la mairie, qui après mise en demeure (tract, newsletters et recours) nous a finalement autorisé cet encart.

Nous avons droit à paraître dans tous les supports faisant état de l'action de la mairie.

### Une gestion non maîtrisée

Les créations d'emplois décidées par Mme le Maire (agent sur le marché, gestionnaire foncier, gestionnaire social, un directeur des services à temps complet, etc.) représentent une charge supplémentaire de 200 000 € par an, des impôts en plus c'est certain !

### La Balme à l'arrêt forcé : la lente appropriation des dossiers par Madame le Maire

Comme si la reprise du "COVID-19" ne suffisait pas, Mme le Maire bloque tous les projets :

- La sécurité d'accès au supermarché Leclerc nécessite un giratoire à réaliser par la mairie. N'ayant pas été confirmé par la mairie, le tribunal a stoppé les travaux.
- La Maison "France Services" pour que les Balméens n'aient plus à se déplacer à Annecy pour rencontrer toutes les administrations n'est plus à l'ordre du jour.
- La mise en place d'un territoire "0 Chômeur" a carrément été oubliée.
- L'opération "Centre-Ville" réfléchi depuis 2013 avec un permis de construire accordé, est suspendue avec comme conséquences :
  - \* Un risque majeur de procès intenté par le promoteur et une condamnation pécuniaire de plusieurs millions d'€
  - \* En attendant une vingtaine de commerces ne peuvent s'installer
  - \* De nombreux Balméens attendaient leurs logements avec impatience, ils en sont privés.
- Le schéma des modes doux partant des écoles, est abandonné.
- Les actions environnementales comme la ZAP (zone agricole protégée) et les actions espaces naturels sensibles ont tout simplement été oubliées.

### L'action des conseillers d'opposition

En dépit de ce contexte, nous continuons à travailler et vous informer :

- Édition de deux newsletters par mois, page Facebook, tracts...
- Nous faisons régulièrement nos courses sur le marché et chez les commerçants de la Balme, n'hésitez pas à nous interpeller !

Vigilance ! Informez-vous !  
Remplissez le formulaire d'inscription sur notre site internet [vivreetagirabalme.com](http://vivreetagirabalme.com)  
Consultez la page Facebook.  
Ecrivez à [vivreetagirabalme@gmail.com](mailto:vivreetagirabalme@gmail.com), vous recevrez nos informations régulières.

## L'EXPRESSION DE LA MAJORITÉ

Une opposition se doit de proposer un contrepouvoir, une alternative constructive au service de la population et non de propager des effets d'annonce sans fondement, voire des contre-vérités. Cette alternative nous l'avons proposée lors des dernières élections municipales. Malgré la situation sanitaire, les Balméens ont été au rendez-vous et leur majorité exprimée a fait le choix d'une nouvelle équipe, d'un nouveau fonctionnement et d'un nouveau maire.

Au lendemain de notre installation, la première mesure a été pour madame le Maire de démissionner de son emploi afin de se consacrer entièrement à sa nouvelle fonction, non pour son intérêt personnel, mais pour l'intérêt général.

Malgré le recours intenté contre la validité de l'élection, la nouvelle équipe a pris en main tous les dossiers en cours et urgents, avec beaucoup d'énergie, et ce malgré le refus inexplicable d'une passation de pouvoir intelligente et humaine de la part des élus sortants.

## NOS OBJECTIFS

- **Remettre de la rigueur et un cadre légal aux projets déjà en cours**, et apporter une nouvelle dynamique sur les nouveaux. Une gestion trop aléatoire et non structurée de l'ancien maire a abouti à l'annulation par le tribunal administratif du permis de construire accordé en janvier 2020 au supermarché Leclerc, pour non-conformité ; nous travaillons pour rétablir la situation. Par ailleurs, la Maison France Services verra le jour mais à l'échelle intercommunale, et sera implantée sur la Balme.

- **Remettre de la cohérence et de l'intelligence dans les grands projets de la commune.** L'opération "Centre-bourg" engagée depuis 2013 est encore au stade de la négociation avec le promoteur, aucune formalisation n'ayant été actée jusqu'à présent. Seul le principe d'une construction immobilière de 140 logements, validée par deux permis de construire, a été arrêté mais en occultant totalement la question pourtant primordiale d'un aménagement du centre-ville digne et raisonné. Aujourd'hui, nous travaillons toujours de concert avec le promoteur pour un vrai "coeur de Balme".

- **Rétablir une offre de service public efficace.** Nous avons trouvé à notre arrivée, un service public en déséquilibre dû à un manque de personnel, entraînant de gros retards sur de nombreux dossiers, des agents communaux en souffrance et une baisse incompréhensible des effectifs. Il devenait indispensable de revoir ceux-ci afin d'être en adéquation avec la forte évolution démographique de la commune et assurer le meilleur service public possible aux habitants.

Face à tous ces enjeux, nous ne pouvons que regretter que l'opposition se soit murée dans la critique sans jamais proposer de débat constructif, sans se porter volontaire pour aider quand la commune s'est retrouvée en difficulté (distribution d'eau) alors que beaucoup d'habitants de la Balme ou des communes voisines ont spontanément proposé leur aide.

La Balme n'a pas besoin d'être influencée par une politique marquée de manipulations ou de mensonges qui ne saurait en rien la faire grandir. Notre approche est plus sereine, dans l'écoute et le respect dû à chacun, avec une envie d'avancer pour le bien commun.

## INFOS PRATIQUES

### Horaires et coordonnées des services municipaux

Les horaires indiqués correspondent aux horaires proposés lorsque les services fonctionnent de façon "normale". Ceux-ci peuvent être aménagés en fonction des périodes de confinement. Nous vous invitons à vous renseigner avant tout déplacement. De nombreuses démarches peuvent également être effectuées à distance, n'hésitez pas à privilégier les contacts par mail.

#### ACCUEIL - ÉTAT CIVIL

Lundi, mardi, jeudi et vendredi de 8h45 à 12h et de 13h30 à 17h

Mercredi et samedi de 8h45 à 12h

Contact : 04 50 68 89 02

mairie@labalmedesillingy.fr

Adresse : 13 Route de Choisy

74 330 LA BALME DE SILLINGY

#### SOCIAL - LOGEMENT

Mardi de 9h à 12h30

Vendredi de 13h30 à 17h

Contact : 04 80 73 00 23

mairie.ccas@labalmedesillingy.fr

Adresse : Maison des services – 4 rue Colle Umberto

– 74 330 LA BALME DE SILLINGY

#### SCOLAIRE

Lundi, mardi, jeudi de 8h30 à 12h et de 13h30 à 17h15

Mercredi, vendredi de 8h30 à 12h

Contact : 04 50 68 07 07

service.scolaire@labalmedesillingy.fr

Adresse : Espace 2000 – Rue Colle Umberto

74 330 LA BALME DE SILLINGY

#### JEUNESSE

En période scolaire :

Mardi et jeudi de 9h à 11h30 et de 14h à 18h30

Mercredi de 9h à 11h et de 13h30 à 18h

Samedi de 9h à 12h

En périodes de vacances scolaires :

Du lundi au vendredi de 7h30 à 12h et de 13h30 à 18h30

Contact : 04 50 77 06 34

espace2000@labalmedesillingy.fr

Adresse : Espace 2000 – Rue Colle Umberto

74 330 LA BALME DE SILLINGY

#### BIBLIOTHÈQUE

Mardi : de 15h30 à 18h30

Mercredi : de 9h30 à 12h et de 15h à 18h

Vendredi : de 15h à 18h

Samedi : de 9h30 à 12h

Contact : 04 50 77 06 38 – bibli@labalmedesillingy.fr

Adresse : Espace 2000 – Rue Colle Umberto

74 330 LA BALME DE SILLINGY

### Horaires et coordonnées des services intercommunaux

De nouveaux locaux sont en cours de construction, les services de la CCFU devraient donc tous être transférés à Sillingy courant du 1<sup>er</sup> trimestre 2021.

#### ACCUEIL DE LA CCFU

Lundi, mardi et jeudi : de 8h30 à 12h et de 13h30 à 17h

Mercredi : de 8h30 à 12h

Vendredi : de 8h30 à 12h et de 13h30 à 16h

Contact : 04 50 77 70 74 – accueil@ccfu.fr

Adresse : 171 Place Claudius Luiset

74330 SILLINGY

#### URBANISME

Lundi et jeudi de 9h à 12h et de 13h30 à 17h

Mardi et vendredi de 9h à 12h

Contact : 04 50 68 87 22

urbanisme@ccfu.fr

#### SERVICE DE L'EAU

Facturation : 04 50 77 24 04 – eau@ccfu.fr

Service technique : 04 50 77 15 34

technique@ccfu.fr

Astreinte pour les urgences (7j/7, 24h/24) :

06 71 58 41 57

Adresse : 171 Place Claudius Luiset

74330 SILLINGY

#### PETITE ENFANCE

Contact : 04 50 77 70 74 – petite.enfance@ccfu.fr

Adresse : 171 Place Claudius Luiset

74330 SILLINGY

#### TRANSPORTS SCOLAIRES

Contact : 04 50 77 24 03 – transport.scolaire@ccfu.fr

Adresse : 171 Place Claudius Luiset

74330 SILLINGY

#### DÉCHETS - ENVIRONNEMENT

Contact : 04 50 77 71 17 – environnement@ccfu.fr

165 Route de Paris (Iac)

74330 LA BALME DE SILLINGY

#### MAISON DES SERVICES - RELAIS D'ASSISTANTS MATERNELS

Contact : 04 80 73 00 22 – ram@ccfu.fr

Adresse : 4 rue Colle Umberto

74330 LA BALME DE SILLINGY

### NUISANCES SONORES

#### • Pour les particuliers

Les travaux de bricolage ou de jardinage réalisés par des particuliers à l'aide d'outils ou d'appareils susceptibles de causer une gêne pour le voisinage en raison de leur bruit et leur intensité sonore, tels que tondeuses à gazon, perceuses, tronçonneuses, raboteuses ou scies mécaniques..., sont autorisés uniquement **du lundi au vendredi de 8h à 20h et le samedi de 9h à 12h et de 14h30 à 19h. Ces travaux bruyants sont interdits le dimanche et les jours fériés.**

#### • Pour les professionnels

Toute personne utilisant dans le cadre de ses activités professionnelles des outils susceptibles de causer une gêne pour le voisinage en raison de leur bruit et leur intensité sonore doit interrompre ses activités de 20h à 7h ainsi que le dimanche et jours fériés, sauf en cas d'intervention urgente.

### LES ZONES BLEUES

Afin de faciliter le stationnement en centre-ville et l'accès aux commerces, plusieurs zones sont en stationnement à durée limitée à 1h30 entre 8h et 19h du lundi au samedi.

- Rue Colle Umberto
- Place du Dr Dubois (parking du supermarché)
- Parking de la Halle des Sports et de la Culture
- Parking Mercier (devant la boucherie)
- Parking de La Poste
- Parking de la Mairie

La durée de stationnement au niveau des déposes rapides devant les écoles d'Avully, du Marais et de Vincy est également limitée à 15 minutes entre 8h et 19h.

Les disques de stationnement sont disponibles gratuitement à l'accueil de la mairie.



En cas de non-respect de ces conditions, vous vous exposez à une amende de 35€.

### UN LITIGE ? PENSEZ AU CONCILIATEUR DE JUSTICE

La conciliation permet de trouver une solution amiable pour les litiges en partie civile tels que les relations entre bailleurs et locataires, les litiges de la consommation, les problèmes de copropriété, les litiges entre commerçants, les litiges entre personnes, les troubles du voisinage, les litiges relevant du droit rural ou encore les litiges en matière prud'homale.

Renseignements : www.conciliateurs.fr

### LOCATION DE SALLES ET MATÉRIEL POUR LES BALMÉENS

La commune dispose de salles des fêtes de différentes capacités qui peuvent être louées aux Balméens. Elle possède également du matériel (tables, bancs, vaisselle, barnum).

Renseignements : www.labalmedesillingy.fr



### HORAIRES DES CARS

La Région assure des liaisons régulières en car à destination d'Annecy et de Bellegarde. Trois arrêts de bus sont installés sur la commune : devant la Gendarmerie, en face du supermarché et au niveau du parking relais du lac. Horaires des cars et infos. pratiques : www.labalmedesillingy.fr



### UNE RANGÉE DE HAIES, D'ARBRES OU DE PLANTATIONS PEUT-ELLE CONSTITUER UNE CLÔTURE ?

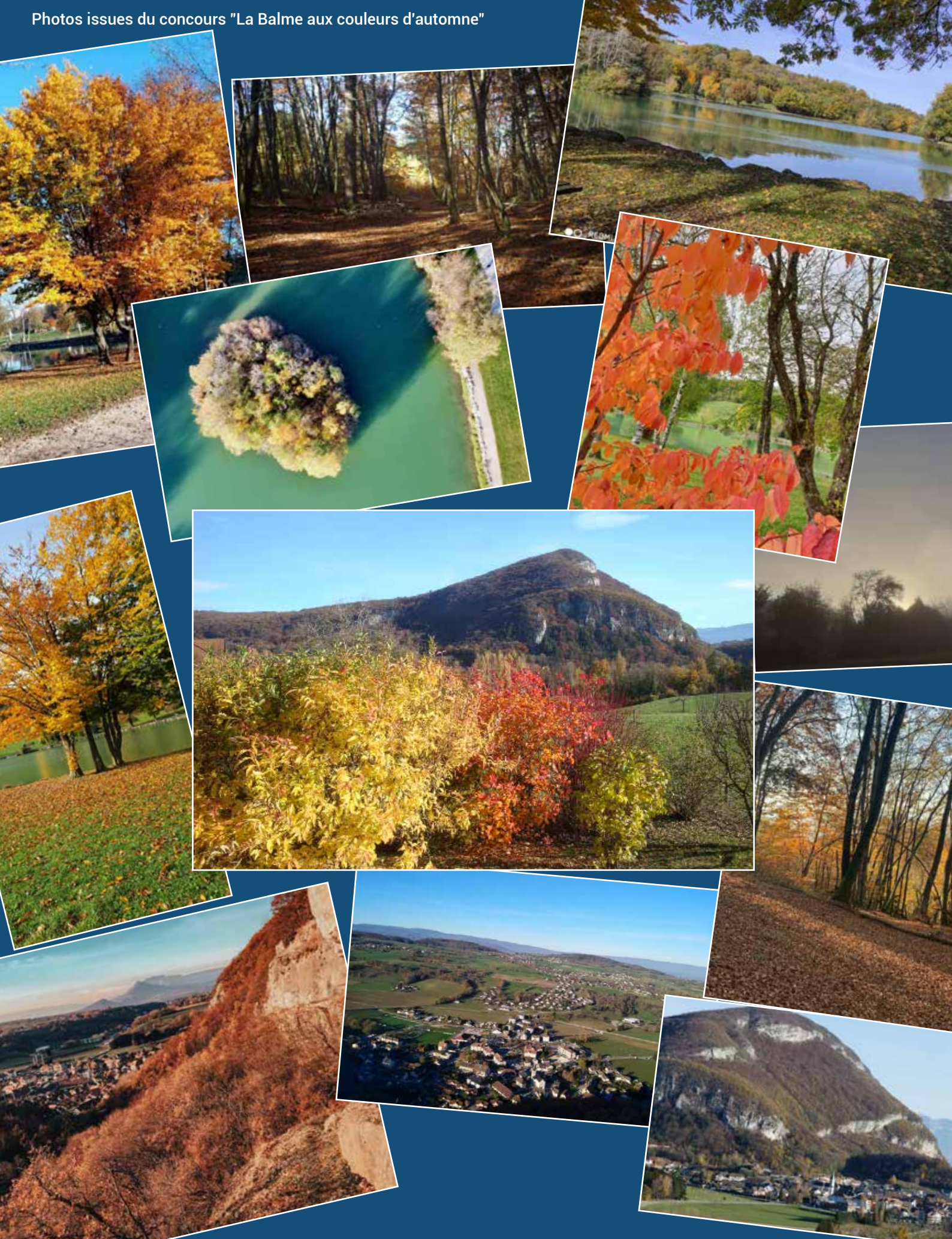
Des végétaux implantés en limite de propriété peuvent constituer une clôture. Mais ils ne nécessitent pas d'autorisation d'urbanisme.

Toutefois, selon le code civil (article 671), les plantations dites de basses tiges ne dépassant pas deux mètres de hauteur doivent être implantées à au moins 0,50m de la limite de propriété.

Les arbres de haute tige destinés à dépasser deux mètres de hauteur doivent être implantés à plus de deux mètres de la limite de propriété.

Il est conseillé de vérifier auprès du service urbanisme s'il n'y a pas de contraintes particulières avant tout projet, notamment au regard de la visibilité routière.





Suivez-nous  
sur Facebook !

Mairie de La Balme de Sillingy  
13 route de Choisy - 74330 La Balme de Sillingy  
mairie@labalmedesillingy.fr www.labalmedesillingy.fr